

Mpox em Portugal e no Mundo

Informação mensal a 31 de março de 2024

Alerta

Mantém-se ainda ativo o segundo surto de mpox detetado em Portugal em junho de 2023. O primeiro alerta para a doença data de 3 de maio de 2022, com a deteção do vírus *Monkeypox* (mpox) em Portugal, com a confirmação laboratorial pelo Instituto Nacional de Saúde Doutor Ricardo Jorge (INSA), de cinco casos humanos, tendo sido o segundo país a reportar casos de um surto que veio a ser mundial.

Em junho de 2023, foi identificado o novo surto, após cerca de 3 meses sem casos reportados. Este segundo surto continua ativo, embora mantendo a tendência decrescente durante o último mês, com um total de **240 casos**, com data de início de sintomas entre 1 de junho de 2023 e 31 de março de 2024. Desde fevereiro de 2024, foram reportados 2 novos casos.

A Direção-Geral da Saúde (DGS) continua a salientar a importância da deteção precoce de novos casos, devendo ser promovida a evicção de contacto físico íntimo durante o período de contágiosidade identificados e ser promovida o mais precocemente possível a vacinação de contactos próximos e promovida a vacinação preventiva na população de maior risco de infeção.

Situação nacional

Relativamente a este novo surto, entre 01/06/2023 e 31/03/2024, foram notificados no sistema nacional de vigilância epidemiológica – SINAVE, 240 casos confirmados, com 2 novos casos desde a Informação Mensal anterior.

Os 7 primeiros casos deste segundo surto de mpox foram genotipados: todas as amostras pertencem à clade IIb., linhagem IIb.B1.3B.1.3 e são geneticamente relacionados entre si e não relacionados com amostras de março de 2023, destacando a reintrodução do vírus no grupo de maior risco em Portugal.

Neste segundo surto, mantém-se o perfil epidemiológico e clínico, conhecido do surto anterior:

- A quase totalidade dos casos são do sexo masculino (3 casos do sexo feminino). com idade compreendida entre os 19 e os 64 anos (mediana 32) e

maioritariamente residentes na Região de Lisboa e Vale do Tejo (145; 60%) seguida da Região Norte (84; 35%), da Região Autónoma da Madeira (5; 2,1%), da Região Centro (5; 2,1%) e da Região do Alentejo (1; 0,4%).

- Dos casos confirmados, 186 (78%) são homens que tiveram sexo com homens;
- A apresentação clínica com exantema em 195 (81 %) dos casos com informação disponível;
- Daqueles com informação disponível relativamente à infeção por VIH, 94 (39%) casos têm diagnóstico com esta infeção;
- Dos casos confirmados, 33 (14 %) estavam vacinados contra a mpox; a referir ainda que, dos casos confirmados com coinfeção por VIH (94), 13 encontravam-se vacinados: 2 (2%) com uma dose da vacina contra mpox, 7 (7 %) com duas doses e 4 (4%) tinham sido vacinados contra a varíola previamente ao surto;
- Considerando os 21 dias anteriores ao início dos sintomas, 53 (22%) casos referem frequência de saunas, 144 (60%) tiveram contactos sexuais com múltiplos parceiros; 67 (28%) participaram em atividades de sexo em grupo e/ou anónimo; e 22 (9%) referem viagem recente ao estrangeiro.

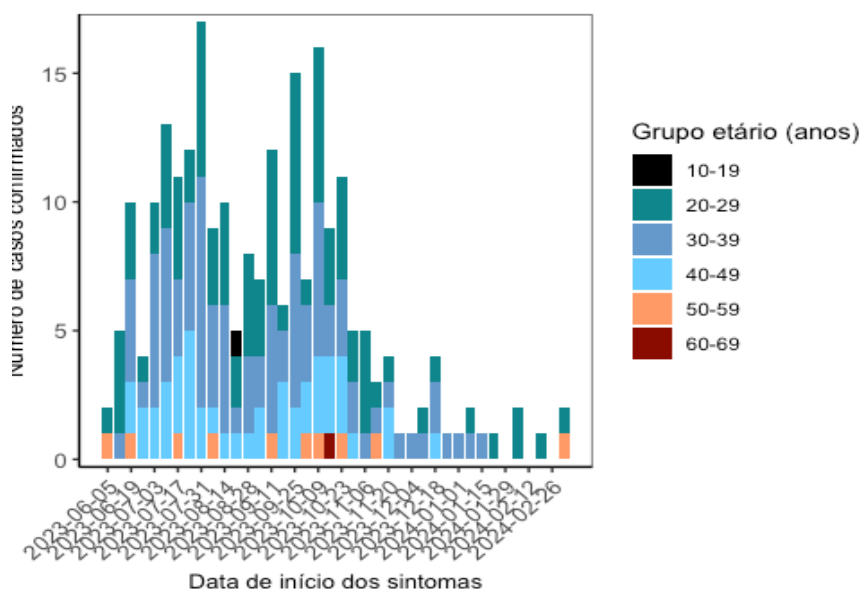


Figura 1 - Casos confirmados de Infeção humana por vírus Mpox por data de início de sintomas (semana ISO) e grupo etário, Portugal, 31 de março de 2024

Desde o início da disponibilidade de vacinas (a 16 de julho de 2022) e 31/03/2024, foram vacinadas 8.826 pessoas; das 15.640 inoculações, 14.351 (92%) ocorreram em contexto de pré-exposição (Tabela 1).

Tabela 1. Distribuição de número de primeiras doses, segundas doses e total de inoculações, por Região de Saúde e tipo de contexto de vacinação, 31 de março de 2024

N.º de inoculações		N.º de vacinados => 1 dose		N.º de vacinados com 2ª dose	
15.640		8826		6813	
N.º inoculações por Região de Saúde e contexto					
Região de Saúde	1as doses	2 as doses	Inoculações		
ARS Alentejo	22	20	42		
Vacinação Pós-Exposição	1		1		
Vacinação Pré-Exposição	21	20	41		
ARS Algarve	220	172	392		
Vacinação Pós-Exposição	33	13	46		
Vacinação Pré-Exposição	187	159	346		
ARS Centro	324	225	549		
Vacinação Pós-Exposição	52	20	72		
Vacinação Pré-Exposição	272	205	477		
ARS Lisboa e Vale do Tejo	6848	5303	12151		
Vacinação Pós-Exposição	626	247	873		
Vacinação Pré-Exposição	6222	5056	11278		
ARS Norte	1413	1093	2506		
Vacinação Pós-Exposição	186	111	297		
Vacinação Pré-Exposição	1227	982	2209		
Total	8827	6813	15640		

Aos profissionais de saúde, a DGS continua a recomendar o cumprimento dos documentos técnicos em vigor, em especial para os grupos de risco acrescido, onde deve ser dado mais enfoque à deteção precoce e à prevenção e proteção contra a doença.

A 8 de março de 2024 a DGS, acompanhando as tendências europeias e mundiais de circulação do vírus entre grupos de risco acrescido, DGS atualizou os seguintes documentos:

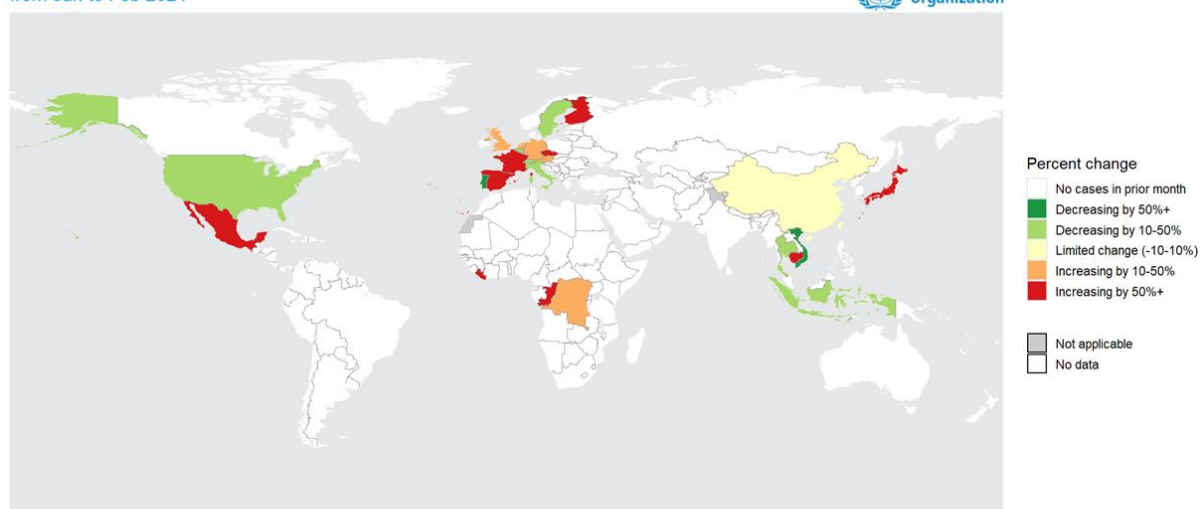
- [Norma nº 006/2022](#) de 12/07/2022, atualizada a 08/03/2024, relativa à Vacinação contra mpox, atualizando a informação no que se refere a situações para utilização da via subcutânea para a vacinação pré-exposição, definição de Imunossupressão grave para efeitos de vacinação contra mpox e a necessidade de informação prévia específica, se vacinação na gravidez e na pediatria;
- [Orientação nº 004/2022](#) de 31/05/2022, atualizada a 08/03/2024, relativa à Abordagem de casos mpox, atualizando a informação de acordo com a Organização Mundial a Saúde (OMS) e o Centro Europeu de Prevenção e Controlo

de Doenças (ECDC, na sigla inglesa), relativa à terminologia da doença, definição de caso, notificação no sistema SINAVE, gestão e vigilância de contatos e vacinação.

Situação internacional

No mundo, entre 1 de janeiro de 2022 e 29 de fevereiro de 2024, foram [reportados](#) à WHO **94.707 casos confirmados** e 662 casos prováveis de Mpox, em 117 países, incluindo 181 óbitos. Durante o mês de fevereiro, o número de novos casos reportados **aumentou 1,6%**, comparativamente com o mês anterior. A maioria dos novos casos do mês passado foram notificados na **Região das Américas (31,9%) e na Região Africana (31,2%)**. No mês mais recente de notificação completa, 18 países notificaram um aumento no número mensal de casos. No último mês, 29 países reportaram casos (foi reportado o 1º caso no Camboja). A WHO atualiza esta informação com frequência mensal.

Monthly percentage change in mpox cases
from Jan to Feb 2024



The designations employed and the presentation of the material in this publication do not imply the expression of any opinion whatsoever on the part of WHO concerning the legal status of any country, territory, city or area or of its authorities, or concerning the delimitation of its frontiers or boundaries. Dotted and dashed lines on maps represent approximate border lines for which there may not yet be full agreement.

Data Source: World Health Organization
Map Production: WHO Health Emergencies Programme
© WHO 2024. All rights reserved.

Figura 2. Mudança percentual mensal de casos de Mpox, a nível mundial, a 31 de março de 2024
Fonte: [2022-23 Mpox \(Monkeypox\) Outbreak: Global Trends. World Health Organization](#)

A [WHO](#) continua a salientar a necessidade dos países manterem as suas capacidades de vigilância, diagnóstico e de prevenção e controlo, conforme divulgado nas [Standing recommendations for mpox](#), cujas recomendações continuam a ser aplicadas em Portugal.

No contexto do ressurgimento de novos casos em Portugal, o ponto de situação sobre a evolução do mpox mantém a periodicidade mensal, podendo a frequência vir a ser alterada, de acordo com a evolução do surto.