

Infeção humana por vírus *Monkeypox* em Portugal Informação semanal

Informação sobre número de casos em Portugal até 31 de agosto de 2022

A 3 de maio foi detetada a presença do vírus *Monkeypox* (VMPX) em Portugal, com a confirmação laboratorial de cinco casos de infeção humana por VMPX. Desde então até 31 de agosto de 2022, foram identificados 871 casos confirmados.

Até 31 de agosto de 2022, foram reportados 796 casos no SINAVEmed (Figura 1). Dos 796 casos, a maior parte pertence ao grupo etário entre os 30 e 39 anos (353, 44%). A maioria dos casos são do sexo masculino (788; 99,0%), havendo 8 casos (1,0%) reportados no sexo feminino.

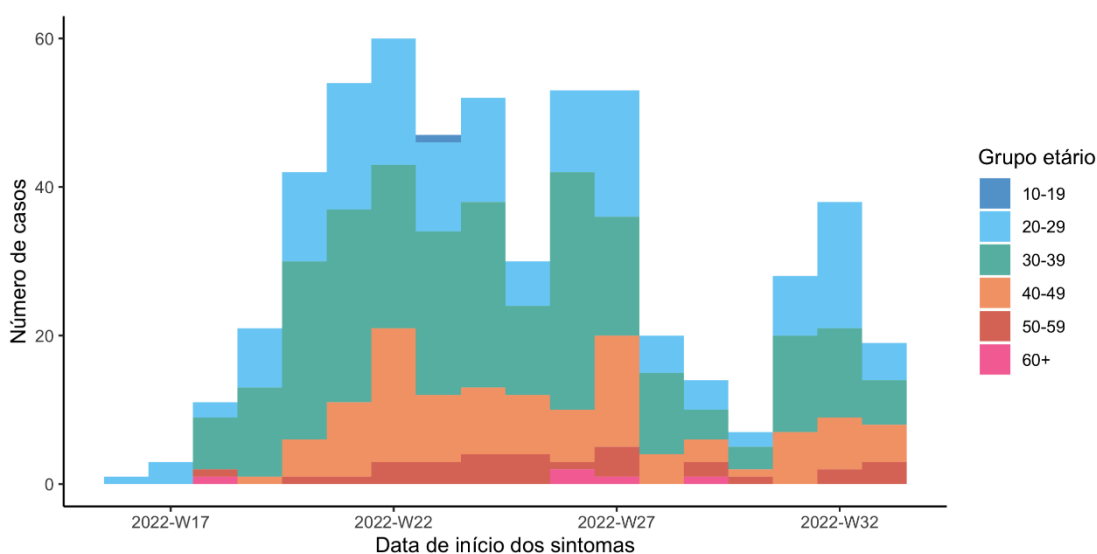


Figura 1. Casos confirmados de Infeção humana por vírus *Monkeypox* por data de início de sintomas (semana epidemiológica) e grupo etário, Portugal, 31 agosto 2022

A Figura 2. apresenta a média móvel a 7 dias (tracejado azul) do número de novos casos confirmados de infeção humana por vírus *Monkeypox*, por data de início de sintomas, que corrobora a desaceleração observada na notificação e, por aproximação, da transmissão da infeção. O número reprodutivo efetivo ($R_{(e)}$) tem-se mantido inferior a 1 desde a segunda semana de julho (2022-W28).

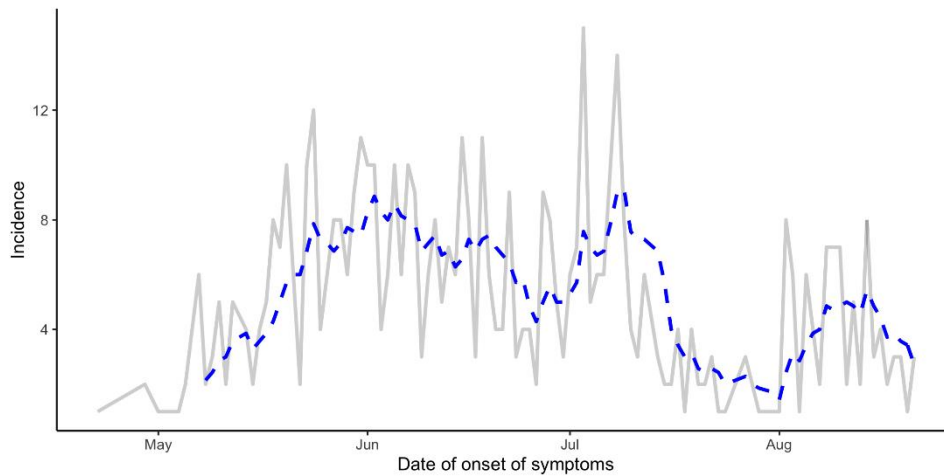


Figura 2. Incidência de infeção humana por vírus *Monkeypox* por data de início de sintomas e média móvel a 7 dias, Portugal, 31 agosto 2022

Todas as regiões de Portugal continental e a Região Autónoma da Madeira reportaram casos, dos quais 625 (78,5 %) na região de saúde de Lisboa e Vale do Tejo (Tabela 1).

Tabela 1. Distribuição e percentagem dos casos reportados no SINAVEmed de Infeção humana por vírus *Monkeypox* (N=749) por região de saúde, por ordem decrescente, a 31 de agosto de 2022 - Portugal, 2022

Administração Regional de Saúde	
Lisboa e Vale do Tejo	625 (78,5%)
Norte	128 (16%)
Centro	20 (2,5%)
Algarve	10 (1,3%)
Alentejo	8 (1,0%)
Região Autónoma da Madeira	3 (0,4%)
Desconhecido	2 (0,3%)

A Figura 3. apresenta a incidência cumulativa da infeção humana por vírus *Monkeypox*, por concelho de ocorrência, em Portugal Continental, ARS Lisboa e Vale do Tejo e ARS Norte. Os concelhos onde se verifica maior notificação de casos são Lisboa, Almada, Porto e Oeiras.

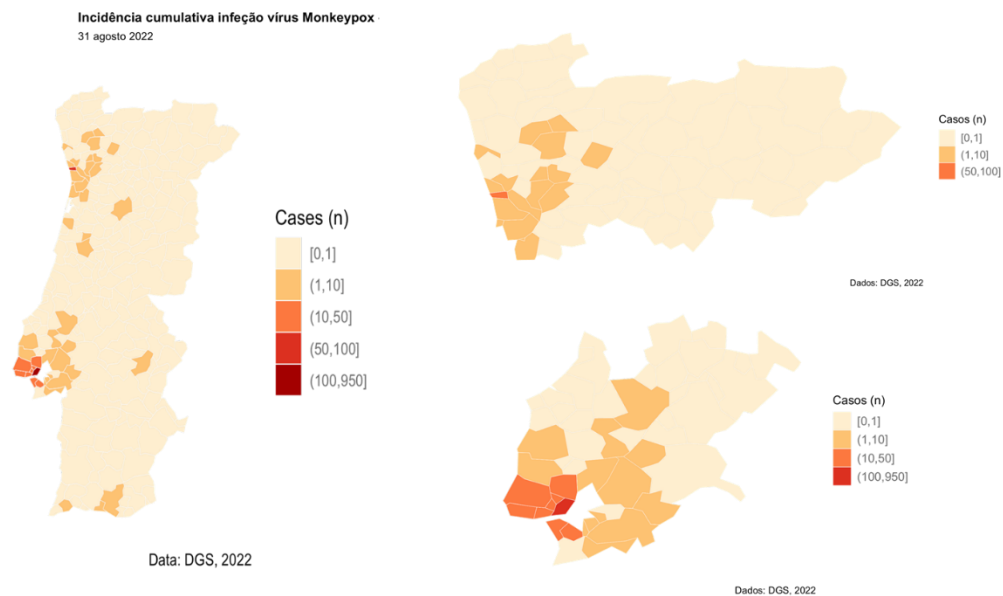


Figura 3. Incidência cumulativa de casos confirmados de Infeção humana por vírus *Monkeypox* por concelho de ocorrência, desde o início do surto, Portugal continental, 31 agosto 2022

Ações a nível nacional

A 16 de julho foi iniciada a vacinação dos primeiros contactos próximos de casos, de acordo com critérios de elegibilidade da Norma 006/2022 de 12/07/2022. Até 28 de agosto, foram vacinados 338 contactos. Continuam a ser identificados e orientados para vacinação os contactos elegíveis nas diferentes regiões.

A DGS encontra-se atenta à situação epidemiológica, quer a nível nacional quer internacional, acompanhando e adaptando, quando necessário, a implementação de medidas de saúde pública, nomeadamente no que diz respeito à vacinação. A DGS, em articulação com o INFARMED I.P. e a Comissão Técnica de Vacinação está a analisar e a avaliar as condições de operacionalização/disponibilização e equidade na gestão da reserva limitada de vacinas para a abordagem da vacinação preventiva. Esta análise e avaliação abrange aspetos técnicos e logísticos, para além da autorização de utilização excecional e capacitação de profissionais de saúde para a utilização de doses reduzidas de vacinação para adultos.

Número de casos a nível internacional

De 1 de janeiro a 30 de agosto de 2022, foram [reportados](#) à OMS 47.751 casos confirmados e 302 casos prováveis de infeção humana por VMPX, em 101 países. Foram reportados 15 óbitos: 4 na Nigéria, 2 na República Centro-Africana, 2 em Espanha, 1 na Índia, 1 no Brasil, 3 no Gana, 1 no Equador e 1 em Cuba.

O número de novos casos reportados semanalmente no mundo aumentou 9,3% na semana 34 (22 a 28 de agosto) comparativamente com a semana anterior. A maioria dos casos notificados nas últimas 4 semanas foram notificados na Região das Américas (66,5%) e na Região Europeia (32,7%).

Portugal continua a reportar a nível internacional todos os casos reportados no país, mantendo-se os 10 países mais afetados que são, por ordem decrescente: Estados Unidos da América (16.965), Espanha (6.459), Brasil (4.216), Alemanha (3.422), França (3.421), Reino Unido (3.340), Peru (1.300), Canadá (1.228), Holanda (1.136) e Portugal (846). Juntos, estes países representam 88,7% dos casos notificados globalmente.

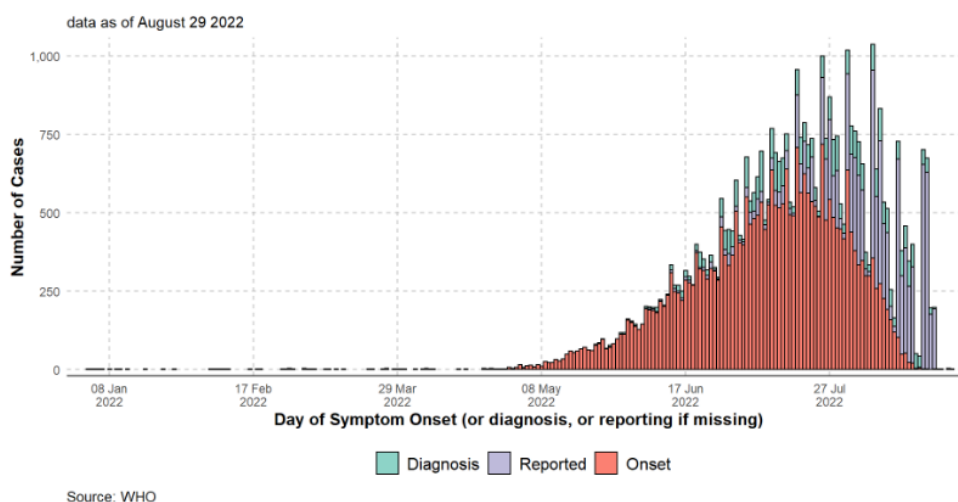


Figura 4. Número de casos de infeção humana por Monkeypox por data de início de sintomas, a nível mundial a 29 de agosto de 2022

Fonte: [2022 Monkeypox Outbreak: Global Trends. World Health Organization](#)