

## Infeção humana por vírus *Monkeypox* em Portugal Informação semanal

### Informação sobre número de casos em Portugal até 14 de setembro de 2022

A 3 de maio foi detetada a presença do vírus *Monkeypox* (VMPX) em Portugal, com a confirmação laboratorial de cinco casos de infeção humana por VMPX. Desde então, e até 14 de setembro de 2022, foram identificados 908 casos confirmados.

Até 14 de setembro de 2022, foram reportados 839 casos no SINAVEmed (Figura 1). Dos 839 casos, a maior parte pertence ao grupo etário entre os 30 e 39 anos (370; 44%). A maioria dos casos são do sexo masculino (831; 99%), havendo 8 casos (1%) reportados no sexo feminino.

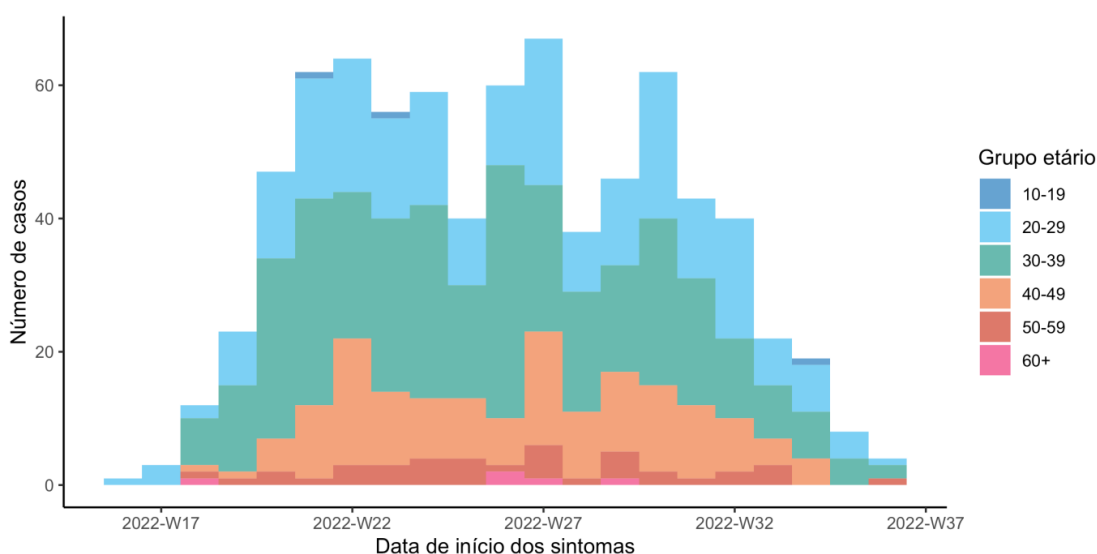


Figura 1. Casos confirmados de Infeção humana por vírus *Monkeypox* por data de início de sintomas (semana epidemiológica) e grupo etário, Portugal, 14 setembro 2022

A Figura 2. apresenta a média móvel a 7 dias (tracejado azul) do número de novos casos confirmados de infeção humana por vírus *Monkeypox*, por data de início de sintomas, que corrobora a desaceleração observada na notificação e, por aproximação, da transmissão da infeção. Este padrão também é observado nos restantes países, onde várias hipóteses têm sido consideradas e discutidas para justificar a diminuição.

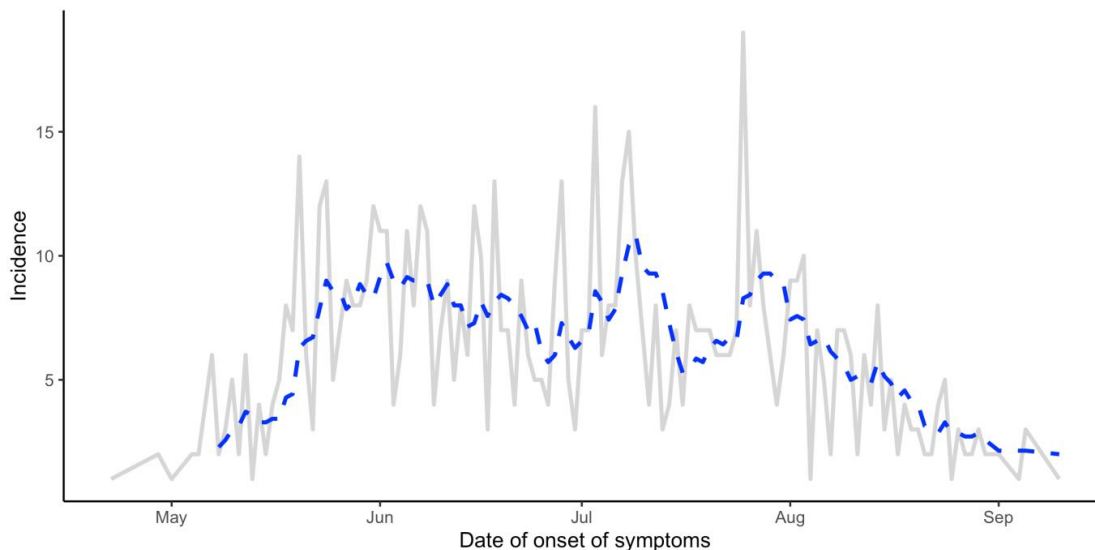


Figura 2. Incidência de infeção humana por vírus *Monkeypox* por data de início de sintomas e média móvel a 7 dias, Portugal, 14 setembro 2022

Todas as regiões de Portugal continental e a Região Autónoma da Madeira reportaram casos, dos quais 650 (77,5 %) na região de saúde de Lisboa e Vale do Tejo (Tabela 1).

Tabela 1. Distribuição e percentagem dos casos reportados no SINAVEmed de Infeção humana por vírus *Monkeypox* (N=839) por região de saúde, por ordem decrescente, a 14 de setembro de 2022 - Portugal, 2022

Administração Regional de Saúde	
Lisboa e Vale do Tejo	650 (77,5%)
Norte	143 (17%)
Centro	21 (2,5%)
Algarve	12 (1,4%)
Alentejo	8 (1,0%)
Região Autónoma da Madeira	3 (0,4%)
Desconhecido	2 (0,2%)

A Figura 3. apresenta a incidência cumulativa da infeção humana por vírus *Monkeypox*, por concelho de ocorrência, em Portugal Continental, ARS Lisboa e Vale do Tejo e ARS Norte. Os concelhos onde se verifica maior notificação de casos são Lisboa e Porto.

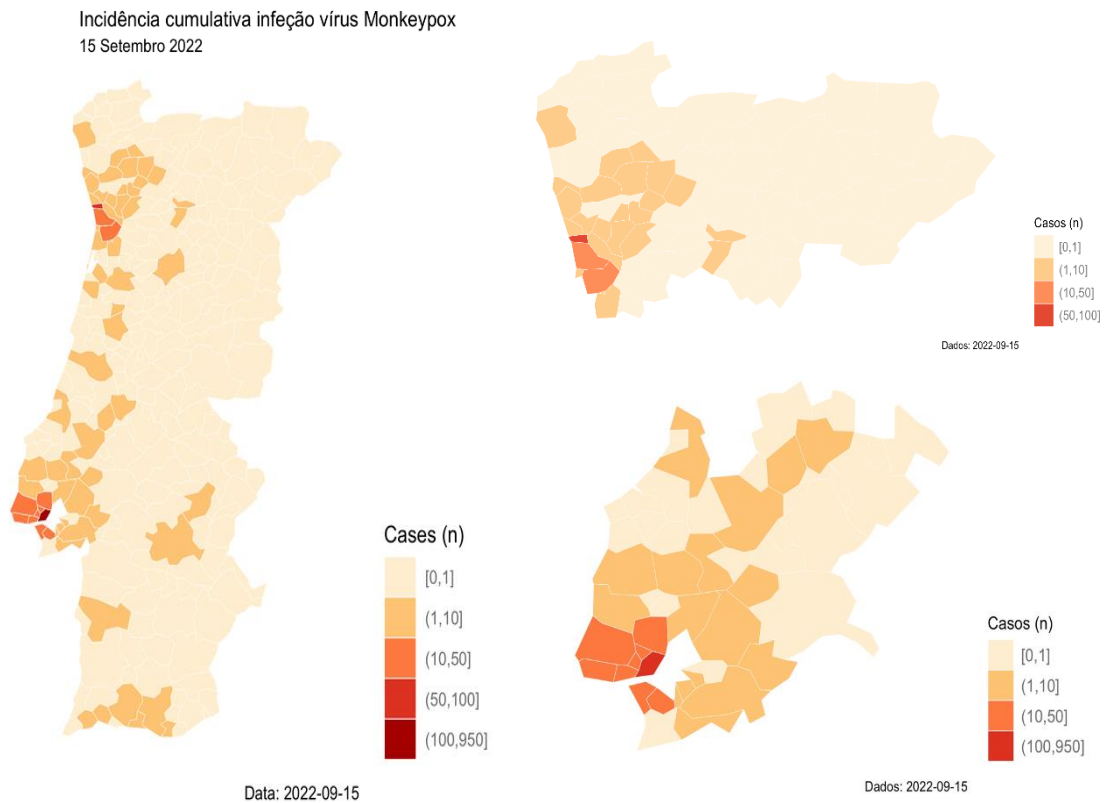


Figura 3. Incidência cumulativa de casos confirmados de Infeção humana por vírus *Monkeypox* por concelho de ocorrência, desde o início do surto, Portugal continental, 14 setembro 2022

### Ações a nível nacional

A 16 de julho foi iniciada a vacinação dos primeiros contactos próximos de casos, de acordo com critérios de elegibilidade da Norma 006/2022 de 12/07/2022. Até 11 de setembro, foram vacinados 437 contactos. Continuam a ser identificados e orientados para vacinação os contactos elegíveis nas diferentes regiões.

A DGS publicou a 15 de setembro de 2022 a atualização da Orientação nº 004/2022 de 31 de maio sobre “Abordagem de casos de infeção humana por vírus Monkeypox (VMPX)”, reforçando a necessidade de serem notificados, investigados e testados os casos de infeção por VMPX. Irá ser publicada também a atualização da Norma nº 006/2022 de 12 de julho, que abrangerá a vacinação preventiva para adultos.

A DGS mantém o acompanhamento da situação epidemiológica, quer a nível nacional quer internacional, partilhando, analisando e adaptando as evidências científicas e as boas práticas na implementação de medidas de saúde pública visando a redução das cadeias de transmissão.

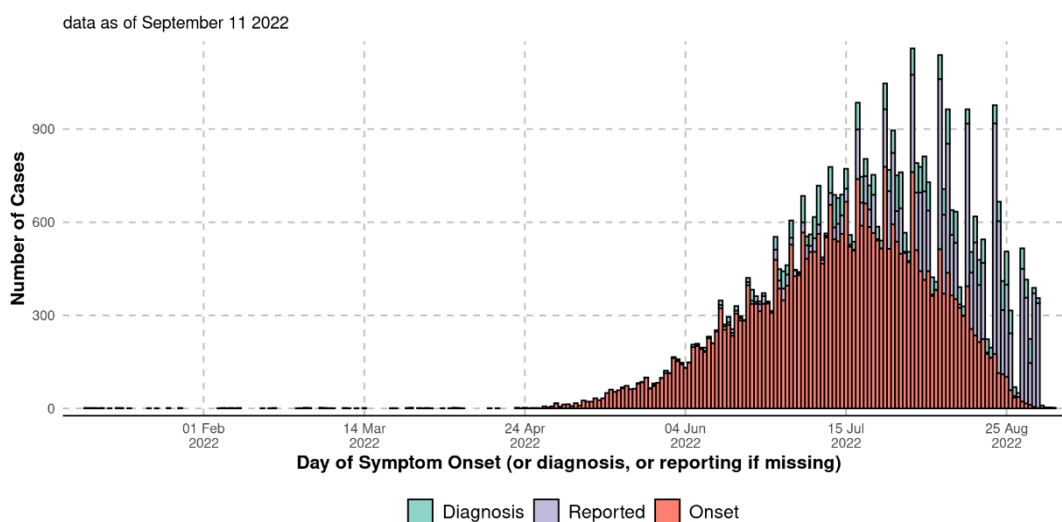
## Número de casos a nível internacional

De 1 de janeiro a 13 de setembro de 2022, foram [reportados](#) à WHO 57.605 casos confirmados e 460 casos prováveis de infecção humana por VMPX, em 102 países, incluindo 22 óbitos.

O número de novos casos reportados semanalmente no mundo diminuiu 8,4% na semana 36 (5 a 11 de setembro) comparativamente com a anterior. A maioria dos casos notificados nas últimas 4 semanas foram notificados na Região das Américas (75%) e na Região Europeia (23,9%).

Os 10 países com maior número de casos são, por ordem decrescente: Estados Unidos da América (21.504), Espanha 6.892), Brasil (5.726), França (3.785), Alemanha (3.530), Reino Unido (3.484), Peru (1.808), Canadá (1.321), Holanda (1.195) e Colômbia (938). Juntos, esses países representam 87,1% dos casos notificados globalmente.

Em 13 de setembro de 2022, a [WHO](#) considera que o risco global é moderado, sendo alto na Região Europeia.



Source: WHO

Figura 4. Número de casos de infecção humana por Monkeypox por data de início de sintomas, a nível mundial a 11 de setembro de 2022

Fonte: [2022 Monkeypox Outbreak: Global Trends. World Health Organization](#)