

## Infeção humana por vírus *Monkeypox* em Portugal Informação semanal

### Informação sobre número de casos em Portugal até 6 de outubro de 2022

A 3 de maio foi detetada a presença do vírus *Monkeypox* (VMPX) em Portugal, com a confirmação laboratorial de cinco casos de infeção humana por VMPX. Desde então até 5 de outubro de 2022, foram identificados 930 casos confirmados laboratorialmente.

Até 5 de outubro de 2022, foram reportados 855 casos no SINAVEmed (Figura 1). Dos 855 casos, a maior parte pertence ao grupo etário entre os 30 e 39 anos (375; 44%). A maioria dos casos são do sexo masculino (847; 99,1%), havendo 8 casos (0,9%) reportados no sexo feminino.

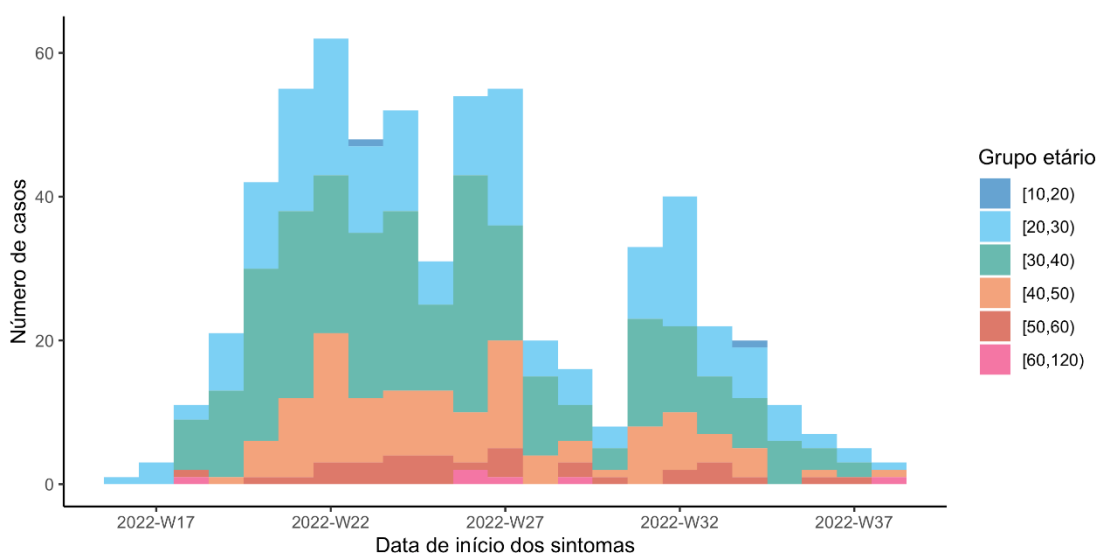


Figura 1. Casos confirmados de Infeção humana por vírus *Monkeypox* por data de início de sintomas (semana epidemiológica) e grupo etário, Portugal, 5 de outubro de 2022

A Figura 2. apresenta a média móvel a 7 dias (tracejado azul) do número de novos casos confirmados de infeção humana por vírus *Monkeypox*, por data de início de sintomas, que corrobora a desaceleração observada na notificação e, por aproximação, da transmissão da infeção. Este padrão também é observado nos restantes países, onde ainda se mantém em discussão várias situações que podem justificar a diminuição, no contexto,

epidemiológico, virológico ou de eventual alteração à exposição ao vírus pela população mais afetada.

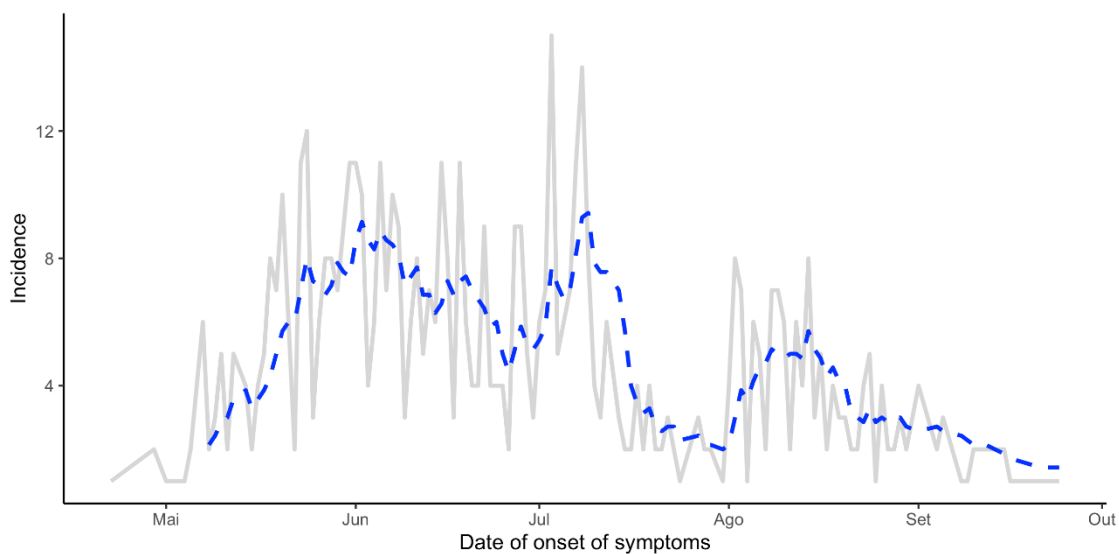


Figura 2. Incidência de infeção humana por vírus *Monkeypox* por data de início de sintomas e média móvel a 7 dias, Portugal, 5 de outubro de 2022

Todas as regiões de Portugal continental e a Região Autónoma da Madeira reportaram casos, dos quais 662 (77,5 %) na região de saúde de Lisboa e Vale do Tejo (Tabela 1).

Tabela 1. Distribuição e percentagem dos casos reportados no SINAVEmed de Infeção humana por vírus *Monkeypox* (N=855) por região de saúde, por ordem decrescente, a 5 de outubro de 2022 - Portugal, 2022

Administração Regional de Saúde	
Lisboa e Vale do Tejo	662 (77,5%)
Norte	145 (17%)
Centro	22 (2,6%)
Algarve	13 (1,5%)
Alentejo	8 (0,9%)
Região Autónoma da Madeira	3 (0,4%)
Desconhecido	2 (0,2%)

A Figura 3. apresenta a incidência cumulativa da infeção humana por vírus *Monkeypox*, por concelho de ocorrência, em Portugal Continental, ARS Lisboa e Vale do Tejo e ARS Norte. Os concelhos onde se verifica maior notificação de casos são Lisboa e Porto.

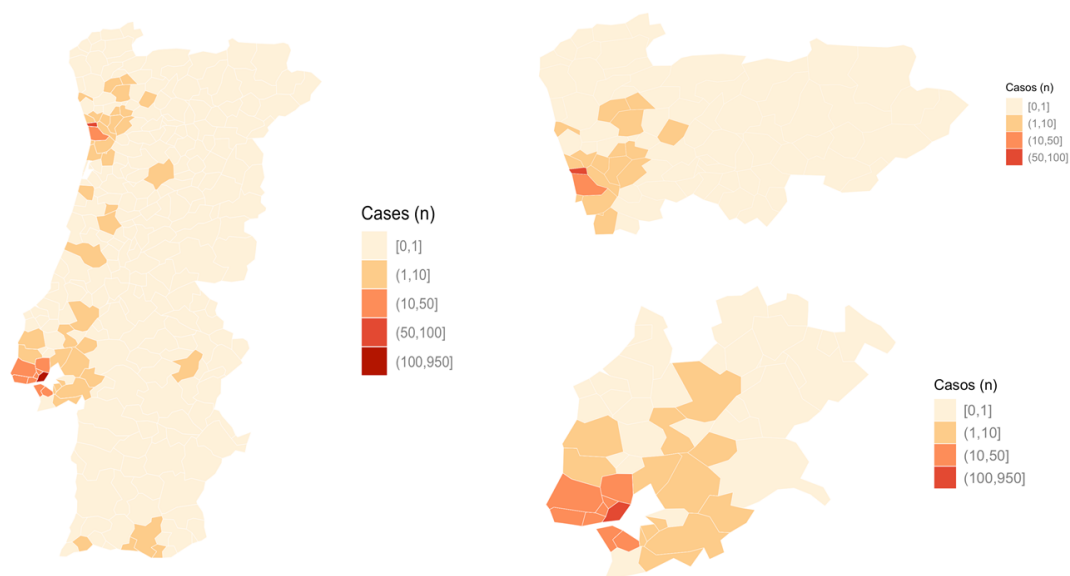


Figura 3. Incidência cumulativa de casos confirmados de Infeção humana por vírus *Monkeypox* por concelho de ocorrência, desde o início do surto, Portugal continental, 5 de outubro de 2022

### Ações a nível nacional

De 16 de julho a 2 de outubro, foram vacinados no contexto de vacinação pós-exposição, 522 contatos.

Em complemento à vacinação pós-exposição, a vacinação preventiva para grupos com risco acrescido de infeção humana por VMPX, iniciou-se a 26 de setembro na região LVT e região Centro, com base na Norma 006/2022 atualizada a 20 de setembro. As restantes regiões de saúde estão a organizar e a implementar a administração de vacinas neste contexto. Até 2 de outubro, foram vacinadas 88 pessoas em contexto preventivo.

No website da DGS encontram-se disponíveis [Perguntas frequentes](#), com informação sobre os dois tipos de vacinação.

A DGS mantém o acompanhamento da situação epidemiológica, quer a nível nacional quer internacional, partilhando, analisando e adaptando as evidências científicas e as boas práticas na implementação de medidas de saúde pública visando a redução das cadeias de transmissão e o controlo do surto.

### Número de casos a nível internacional

De 1 de janeiro a 4 de outubro de 2022, foram [reportados](#) à WHO 68.998 casos confirmados e 3.203 casos prováveis de infeção humana por VMPX, em 107 países, incluindo 26 óbitos.

O número de novos casos reportados semanalmente no mundo diminuiu 16,8% na semana 39 (26 de setembro a 2 de outubro) comparativamente com a anterior. A maioria dos casos notificados nas últimas 4 semanas foram notificados na Região das Américas (85,2%) e na Região Europeia (13,1%).

Os 10 países com maior número de casos são, por ordem decrescente são: Estados Unidos da América (25.672), Brasil (7.869), Espanha (7.209), França (3.999), Reino Unido (3.654), Alemanha (3.631), Peru (2.587), Colômbia (2.042), México (1.627) e Canadá (1.400). Juntos, esses países representam 86,5% dos casos notificados globalmente.

Em 4 de outubro de 2022, a [WHO](#) continua a considerar que o risco global é moderado, sendo alto na Região Europeia.

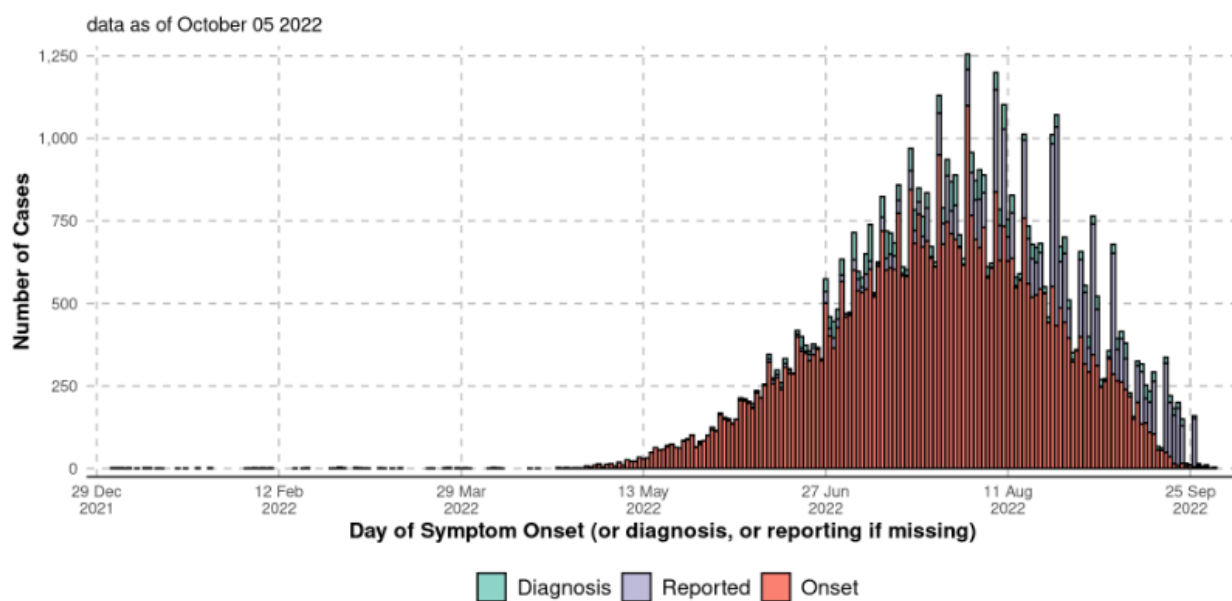


Figura 4. Número de casos de infecção humana por Monkeypox por data de início de sintomas, a nível mundial a 5 de outubro de 2022

Fonte: [2022 Monkeypox Outbreak: Global Trends. World Health Organization](#)