



Resposta sazonal em saúde Vigilância e monitorização

13 de fevereiro de 2025

FICHA TÉCNICA

Ministério da Saúde | Direção-Geral da Saúde.
Relatório de Resposta Sazonal em Saúde — Vigilância e Monitorização.
Relatório n.º 114 | Lisboa: fevereiro, 2025

RESUMO

SITUAÇÃO EPIDEMIOLÓGICA

- Na semana em análise (semana 6 de 2025), observou-se uma **descida** da **temperatura do ar**, exceto para as temperaturas máximas que estiveram **acima** do esperado para a época do ano. Prevê-se uma **subida** das **temperaturas do ar** na próxima semana, **acima** do esperado para a época.
- As **coberturas vacinais contra a COVID-19 e contra a gripe** nos grupos etários com **60 ou mais anos** corresponderam a cerca de **45%** e **64%**, respetivamente.
- No âmbito do Programa Nacional de Vigilância da Gripe, foram reportados uma **atividade gripal epidémica** com **tendência estável**.
- A notificação de casos de **infecção por SARS-CoV-2** mantém-se **estável**. A linhagem **BA.2.86** tornou-se **dominante** na semana 44 de 2023. Destaca-se a linhagem recombinante **XEC** (desde a semana 31 de 2024) com **tendência crescente** e frequência relativa de **66,6%**, na última amostragem.
- Na UE/EEE, na semana 05 de 2025, a atividade da **gripe sazonal** mantém-se **elevada**, a atividade da infecção por **VSR** foi **variável** entre vários países, e a atividade da **infecção por SARS-CoV-2** manteve-se em **níveis reduzidos**.
- Na semana em análise, observou-se um **aumento** da procura da **Linha SNS24**. Observou-se um **aumento** dos atendimentos triados por **problema respiratório agudo** e uma **diminuição** dos atendimentos triados por **febre**.
- Observou-se um **aumento** da procura do **INEM**.
- Observou-se um **aumento** das consultas **médicas nos Cuidados de Saúde Primários** do Serviço Nacional de Saúde. As proporções de consultas por **infecções respiratórias agudas** e por **síndrome gripal** **diminuíram**.
- Observou-se um **aumento** de **episódios de urgência hospitalar**. A proporção de episódios de urgência por **infecções respiratórias agudas** e por **síndrome gripal** **diminuíram**.
- Observou-se uma **diminuição** da **proporção de episódios de urgência hospitalar com destino internamento**. A proporção destes episódios **por síndrome gripal** **diminuiu**.
- Na semana em análise, a **proporção de casos de gripe em Unidades de Cuidados Intensivos** **diminuiu para 3,5%** (semana anterior: 4,1%).
- Foi reportada uma **tendência decrescente** da infecção por **VSR** em crianças com menos de 2 anos.
- A **mortalidade por todas as causas** na semana em análise em **Portugal** esteve **dentro do esperado**. A **mortalidade por COVID-19** apresentou uma tendência **decrescente**, abaixo do limiar do ECDC.

RECOMENDAÇÕES

- A análise semanal sustenta a **manutenção da vacinação contra a COVID-19 e contra a gripe**.
- Reforça-se a necessidade de **utilização do SNS24 (808 24 24 24) como primeiro ponto de contacto** com o sistema de saúde.
- A atividade dos vírus respiratórios sustenta a comunicação da adoção de **medidas de proteção individual contra as infeções respiratórias** pela população. Conforme Norma 013/2022 da DGS, recomenda-se igualmente a **utilização da máscara** por todas as pessoas com **sintomas respiratórios agudos** sempre que estiverem em contacto com outras pessoas ou em espaços de utilização partilhada. Mais informação disponível [aqui](#).
- Recomenda-se à população que adote medidas de **proteção individual contra o frio** que podem ser consultadas [aqui](#) e [aqui](#).



CONDIÇÕES AMBIENTAIS

Na semana em análise (semana 06 de 2025), observou-se uma **descida** das **médias das temperaturas semanais, das médias e mínimas** em todo o país, exceto das máximas que estiveram **acima do esperado** para esta época do ano. Para a semana seguinte à semana de publicação do presente relatório, prevê-se uma **subida** da **temperatura do ar** para todo o território nacional, **acima do esperado** para esta época do ano.

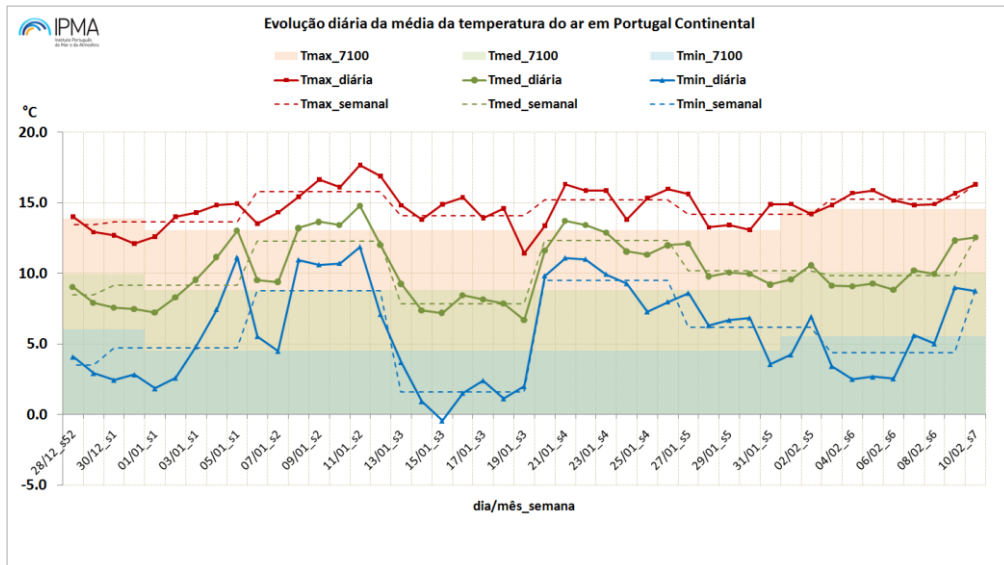


FIGURA 1. Evolução diária das temperaturas mínimas, médias e máximas do ar em Portugal Continental | Fonte: IPMA. Autoria: IPMA

No decorrer da semana 06 de 2025, o **efeito pouco provável do frio** sobre a mortalidade por todas as causas na população com 65 ou mais anos nos distritos de Lisboa e do Porto, previsto pelo Índice FRIESA, **corresponderam ao observado**. A 06/02/2025, o Índice FRIESA estima um **efeito pouco provável do frio** sobre a mortalidade por todas as causas na população com 65 ou mais anos nos distritos de Lisboa e no distrito do Porto.

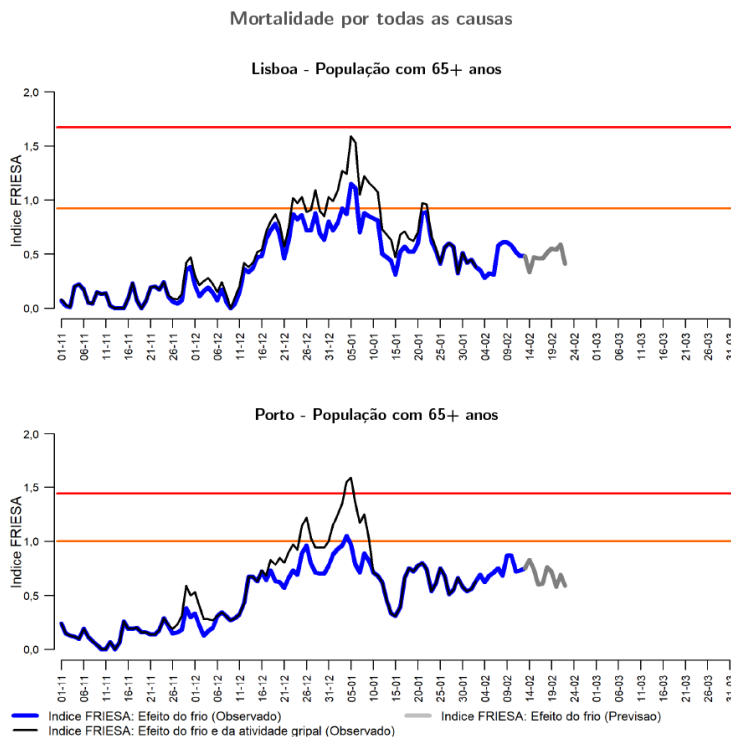


FIGURA 2. Índice FRIESA para a população com 65 ou mais anos, nos distritos de Lisboa e do Porto, a 13/02/2025 | Fontes: INSA e IPMA. Autoria: INSA



COBERTURA VACINAL CONTRA A COVID-19

Na semana 06 de 2025, foram administradas **3 552 doses** de reforço sazonal **contra a COVID-19**, o que representa um ritmo de administração de **507 doses por dia** (-28,7% em relação ao período em análise anterior). No último dia da semana em análise, tinha sido administrado um acumulado de **1 559 869 doses** de vacinas.

A cobertura vacinal sazonal contra a COVID-19 no grupo etário com **60 ou mais anos** foi de cerca de **45%**.

A vacinação sazonal contra a COVID-19 é **recomendada e gratuita acima dos 60 anos e a grupos de risco** na população entre os 6 meses e os 59 anos de idade. As pessoas com **50 a 59 anos** de idade podem ser vacinadas **gratuitamente**, mediante uma ponderação individual de benefício-risco.

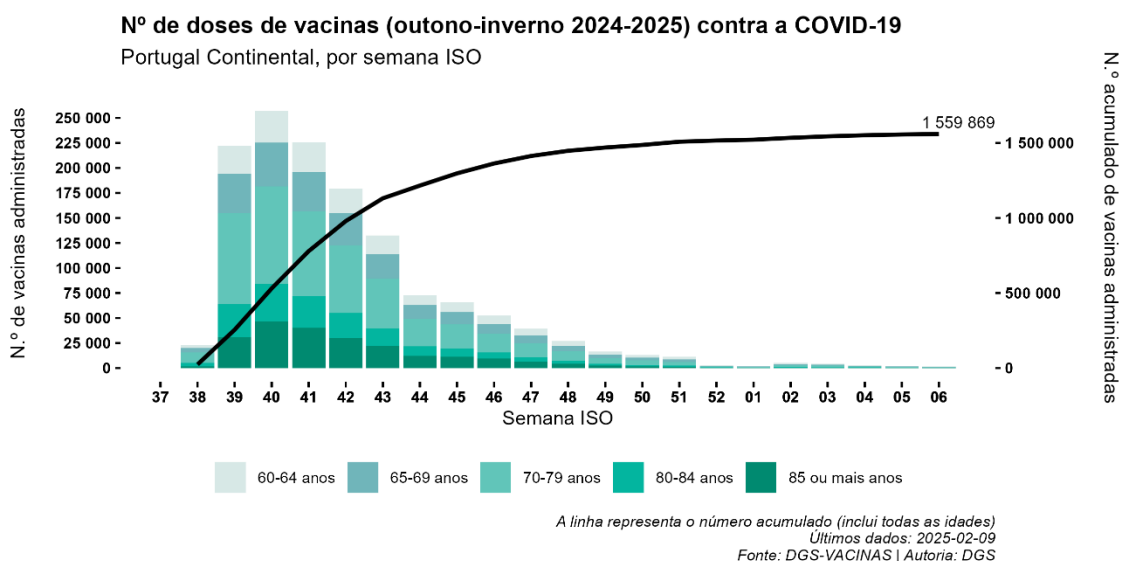


FIGURA 3. Número de doses de vacinas contra a COVID-19 administradas (outono-inverno 2024 -2025), por semana (barras) e acumulado (linha preta) | Fonte: DGS-VACINAS

QUADRO 1. Cobertura vacinal contra a COVID-19 na época outono-inverno 2024-2025, a 09/02/2025.

Grupo Etário	Vacinação sazonal outono-inverno 2024-2025 (%)
85+ anos	65,14
80-84 anos	53,39
70-79 anos	50,74
65-69 anos	39,00
60-64 anos	28,26
Total 60+ anos	45,22

Fonte: DGS-VACINAS.

Mais informação: [Relatório Semanal de Vacinação Sazonal](#)

COBERTURA VACINAL CONTRA A GRIPE

Na semana 06 de 2025, foram administradas **6 796 doses** de **vacinas contra a gripe**, o que representa um ritmo de administração de **967 doses por dia** (-32,9% em relação ao período em análise anterior). No último dia da semana em análise, tinha sido administrado um acumulado de **2 387 631 doses** de vacinas.

A cobertura vacinal sazonal contra a gripe no grupo etário com **60 ou mais anos** foi de cerca de **64%**.

A vacinação sazonal contra a Gripe é **recomendada e gratuita acima dos 60 anos e a grupos de risco** na população entre os 6 meses e os 59 anos de idade. As pessoas com **50 a 59 anos** de idade podem ser vacinadas **gratuitamente**, mediante uma ponderação individual de benefício-risco. Para os demais grupos de risco com recomendação para o reforço sazonal, a vacina contra a gripe pode ser adquirida em farmácia comunitária mediante prescrição médica.

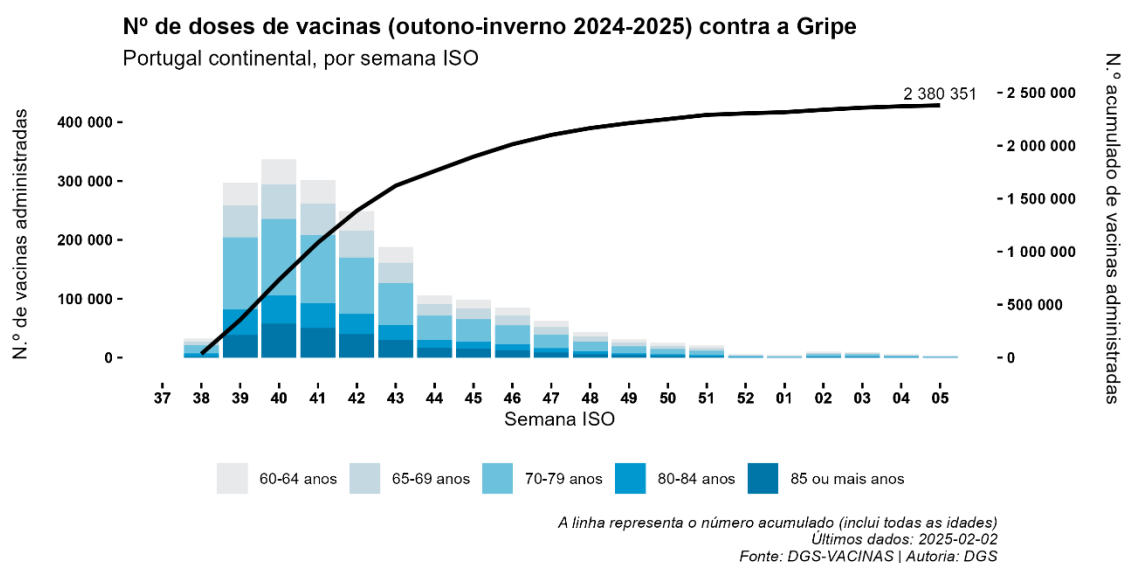


FIGURA 3. Número de doses de vacinas contra a gripe administradas (outono-inverno 2024-2025), por semana (barras) e acumulado (linha preta) | Fonte: DGS-VACINAS

QUADRO 2. Cobertura vacinal contra a Gripe na época outono-inverno 2024-2025, a 09/02/2025.

Grupo Etário	Vacinação sazonal outono-inverno 2024-2025 (%)
85+ anos	84,91
80-84 anos	74,11
70-79 anos	72,86
65-69 anos	56,36
60-64 anos	40,91
Total 60+ anos	63,80

Fonte: DGS-VACINAS.

Mais informação: [Relatório Semanal de Vacinação Sazonal](#)



VIGILÂNCIA DA COVID-19, GRIPE E OUTROS VÍRUS RESPIRATÓRIOS | GRIPE

Na semana 06 de 2025, no âmbito do Programa Nacional de Vigilância da Gripe, foram reportados uma **atividade gripal epidémica** com **tendência estável**.

Na época 2024/2025, até ao momento, a maioria dos casos de IRA/SG correspondeu a **outros vírus respiratórios (36,0%)**. A proporção de casos de IRA/SG com **resultado positivo para a gripe diminuiu**.

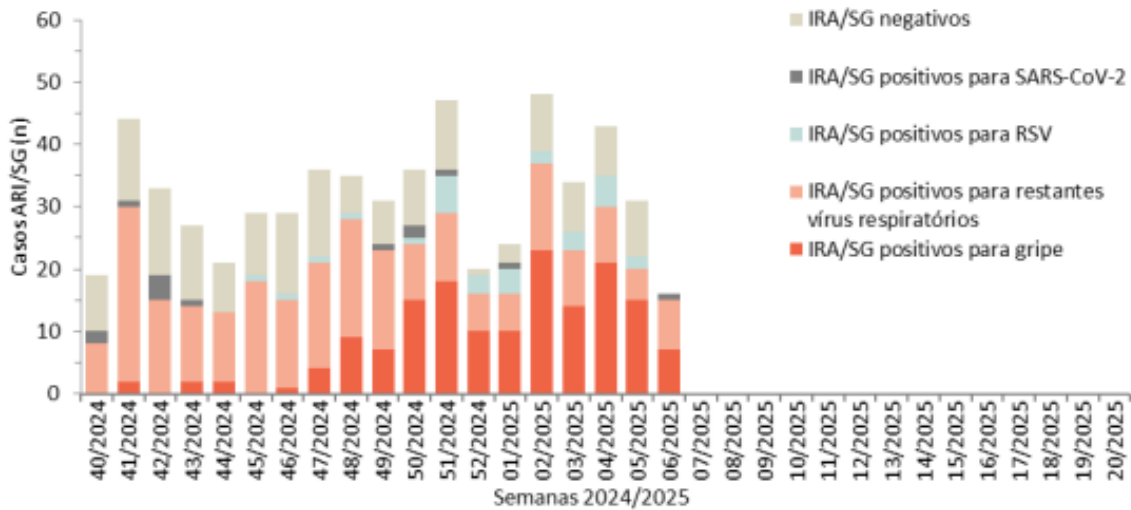
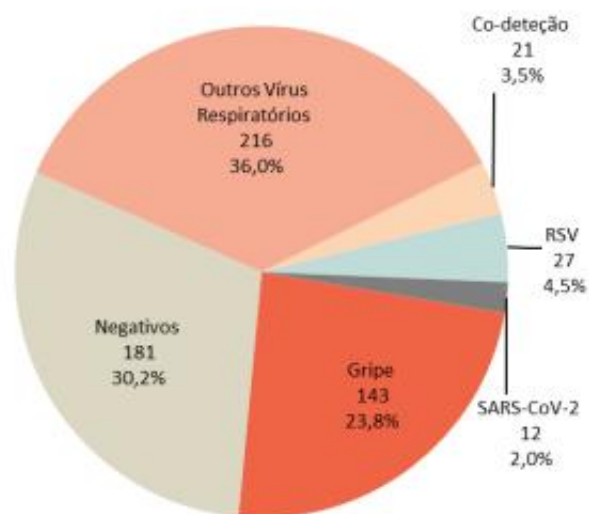


FIGURA 4. Distribuição semanal de casos infeção respiratória aguda (ARI) e síndrome gripal (SG), e positivos para o vírus da gripe, SARS-CoV-2 e outros vírus | Fonte: INSA

FIGURA 5. Número e percentagem de casos infeção respiratória aguda (ARI) e síndrome gripal (SG) positivos para vírus da gripe, SARS-CoV-2 e outros vírus respiratórios detetados na época 2024/2025 (total) | Fonte: INSA



Mais informação: [Boletim de Vigilância Epidemiológica da Gripe e Outros Vírus Respiratórios](#)

Na época 2024/2025, até ao momento, foram identificados **11 427** casos de IRA/SG com resultado positivo para gripe, **4 255 casos (37,2%)** foram positivos para o subtipo **ANS (não-subtipado)**, **250 casos** foram positivos para o subtipo **A(H3N2)**, **306 casos** foram positivos para o subtipo **A(H1)pdm09** e **6 615 casos (57,9%)** foram positivos para o **tipo B (Victoria)**.

Na semana 06 de 2025, na *Rede Portuguesa de Laboratórios para o Diagnóstico da Gripe e Outros Vírus Respiratórios*, foram identificados **901 casos** positivos para o vírus da **gripe**, dos quais **704 casos** do **tipo A** e **197 casos** do **tipo B**. Em **51** casos foi identificado o subtipo **A(H1)pdm09** e em **67** casos o subtipo **A(H3N2)**.

Os subtipos dos vírus A(H3), A(H1) e o tipo B estão incluídos na vacina contra a gripe para a época 2024 -2025.

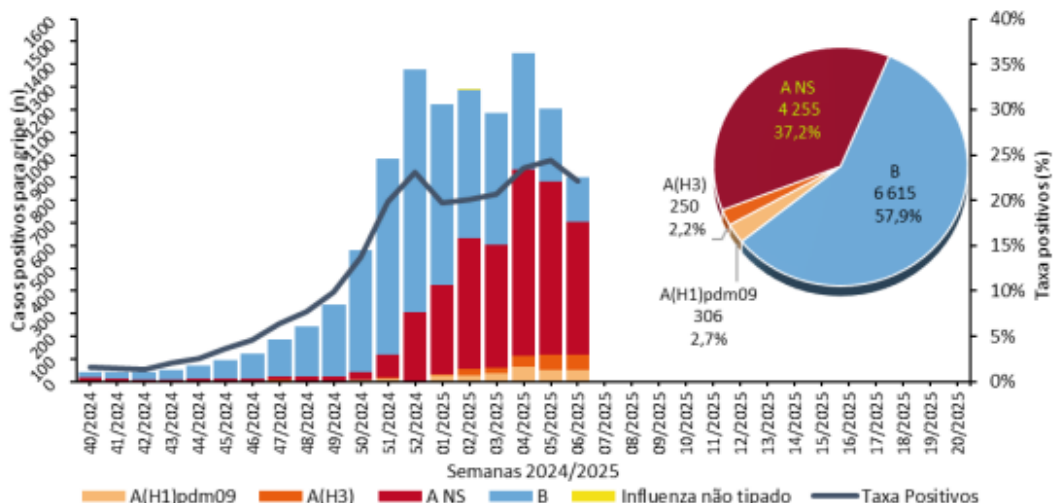


FIGURA 6. Distribuição semanal e percentagem de casos positivos para o vírus da gripe na época 2024/2025 | Fonte: INSA

Mais informação: [Boletim de Vigilância Epidemiológica da Gripe e Outros Vírus Respiratórios](#)



VIGILÂNCIA DA COVID-19, GRIPE E OUTROS VÍRUS RESPIRATÓRIOS | COVID-19

Na semana 06 de 2025 verificou-se uma **estabilização** de **novos casos notificados a sete dias** de infeção por SARS-CoV-2/ COVID-19 (**1 caso por 100 000 habitantes; +0,0%** em relação à semana anterior).

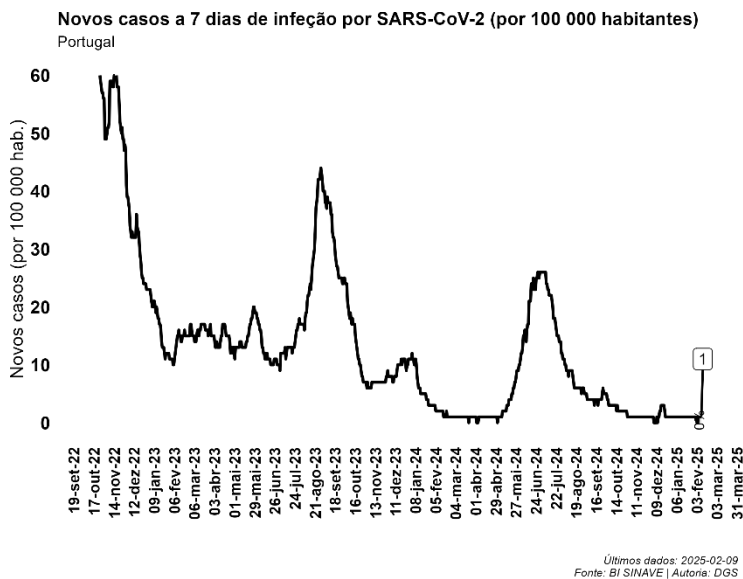


FIGURA 7. Novos casos a sete dias de infeção por SARS-CoV-2 (por 100 000 habitantes), em Portugal, de 30/09/2022 a 09/02/2025 | Fonte: BI SINAVE. Autoria: DGS

Os dados mais recentes da **diversidade genética do vírus SARS-CoV-2** correspondem aos que estão disponíveis no último relatório publicado. A sub-linhagem **BA.2.86** (descendente da linhagem BA.2) é dominante em Portugal desde a semana 44 de 2023. Dentro das suas linhagens, destaca-se a **KP.3** (e suas sub-linhagens) apresentando uma **tendência decrescente** e uma frequência relativa de **5,5%** entre as **semanas 01 e 04 de 2025**.

A linhagem recombinante **XEC** da variante Ómicron, resultado da recombinação entre duas sub-linhagens da BA.2.86 (KS.1.1 e KP.3.3), foi recentemente incluída na lista de variantes sob monitorização do ECDC. Foi detetada em Portugal pela primeira vez na semana 31 de 2024, apresentou uma **tendência crescente** na sua frequência relativa, tendo-se tornado dominante a partir da semana 44 de 2024, totalizando **66,6%** das sequências analisadas entre as **semanas 01 e 04 de 2025**.

Mais informação: [Relatório da Diversidade genética do novo coronavírus SARS-CoV-2 \(COVID-19\) em Portugal](#)

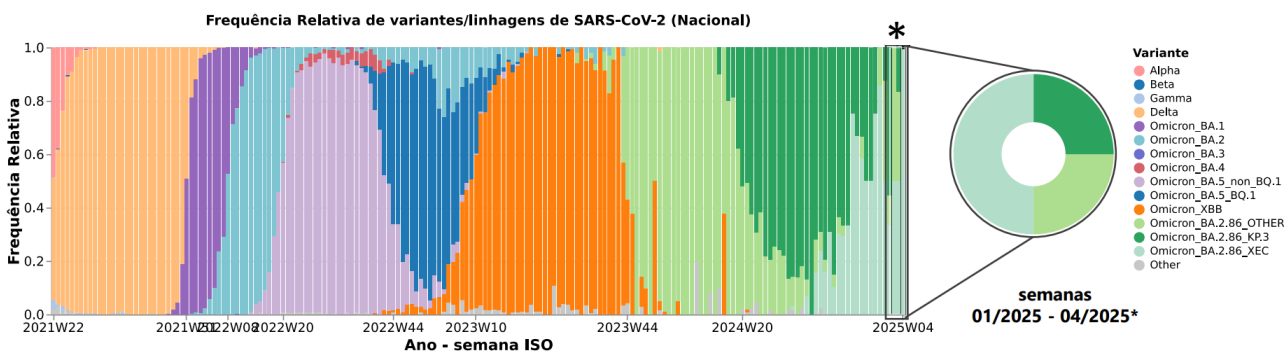


FIGURA 8. Evolução da frequência relativa semanal das variantes de SARS- CoV-2 em circulação em Portugal entre as semanas ISO 22-2021 (31/05/2021 a 06/06/2021) e ISO 01-2025 (30/12/2024 a 26/01/2025) | Fonte: INSA. Autoria: INSA



EVENTOS — SITUAÇÃO INTERNACIONAL E NACIONAL

Na UE/EEE, de acordo com o [ECDC](#), na semana 05 de 2025:

- Nas semanas mais recentes, as proporções de **consulta em cuidados primários e secundários**, em vários países, indicam uma **atividade elevada de vírus respiratórios**. As epidemias de **gripe** e de infeção por **VSR** mantêm-se em curso, ao passo que a atividade de **SARS-CoV-2** encontra-se em níveis **muito reduzidos**.
- Todos os indicadores apontam para uma **atividade elevada de gripe** na UE/EEE, com a **maioria dos países a observar tendências crescentes na positividade** dos testes. As admissões hospitalares devido à gripe encontram-se atualmente em **níveis observados durante picos epidémicos anteriores**. A época é caracterizada pela co-circulação dos vírus influenza **A(H1)pdm09, A(H3) e B/Vic** na região, com padrões de dominância a variar bastante entre países.
- A **atividade de VSR é variável ao nível da UE/EEE**, tendo alguns países ultrapassado o pico da epidemia e outros a continuarem a registar um aumento nas proporções de positividade dos testes. As admissões hospitalares devido ao **VSR permanecem elevadas** em crianças menores de 5 anos.
- A **atividade de SARS-CoV-2** permanece reduzida e mantém uma tendência **decrecente ou estável** em todos os grupos etários. Nas semanas 02 e 03 de 2025, as proporções médias das variantes de interesse são de **18,3%** para **KP.3** e de **19,6%** para **BA.2.86**.

Na semana 06 de 2025, as estimativas agrupadas da [EuroMOMO](#) apresentam níveis **crescentes de mortalidade**, impulsionados pela **elevada mortalidade** no grupo etário dos **85 e mais anos** em alguns países.

Em 2025, em Portugal, até ao momento, foram detetados **6 focos animais gripe aviária A(H5N1)**: 2 em Sintra/distrito de **Lisboa**, 3 em Caldas da Rainha/distrito de **Leiria** e 1 em Albergaria-a-Velha, distrito de **Aveiro**.

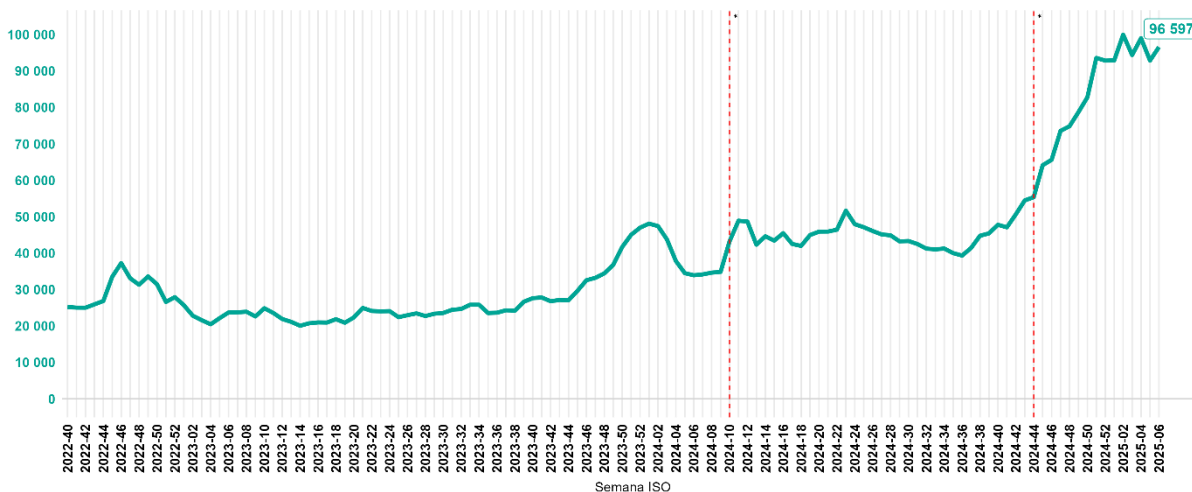
A 03 de fevereiro de 2025, a [DGAV](#) informou a DGS sobre a deteção de um **foco de Gripe Aviária de Alta Patogenicidade do subtipo H5N1** numa ave selvagem (corvo-marinho), recolhido no Paúl de Tornada, concelho de Caldas da Rainha, distrito de Leiria. A carcaça foi avistada à distância pela equipa do Paúl de Tornada, que alertou de imediato a Veterinária Municipal. A recolha foi realizada por elementos da Câmara Municipal, devidamente equipados, **não tendo sido identificados cidadãos expostos**.

A 31/01/2025, a [DGAV](#) informou, também, sobre um **novo foco numa capoeira doméstica**, com 166 animais (galinhas, patos mudos, gansos) localizada na freguesia de Angeja, concelho de Albergaria-a-Velha, distrito de Aveiro. Os primeiros cadáveres ocorreram a 28/01, com colheita de material a 31/01 e resultados positivos para A(H5N1), tendo sido realizado o abate das aves. Foram identificados **8 contactos, que se encontram assintomáticos**.



ATENDIMENTOS TRIADOS SNS24 | TOTAL E POR ALGORITMO

Na semana 06 de 2025, o número total de atendimentos triados pela Linha SNS24 **aumentou (96 597 atendimentos semanais; +4,0% em relação à semana anterior).**

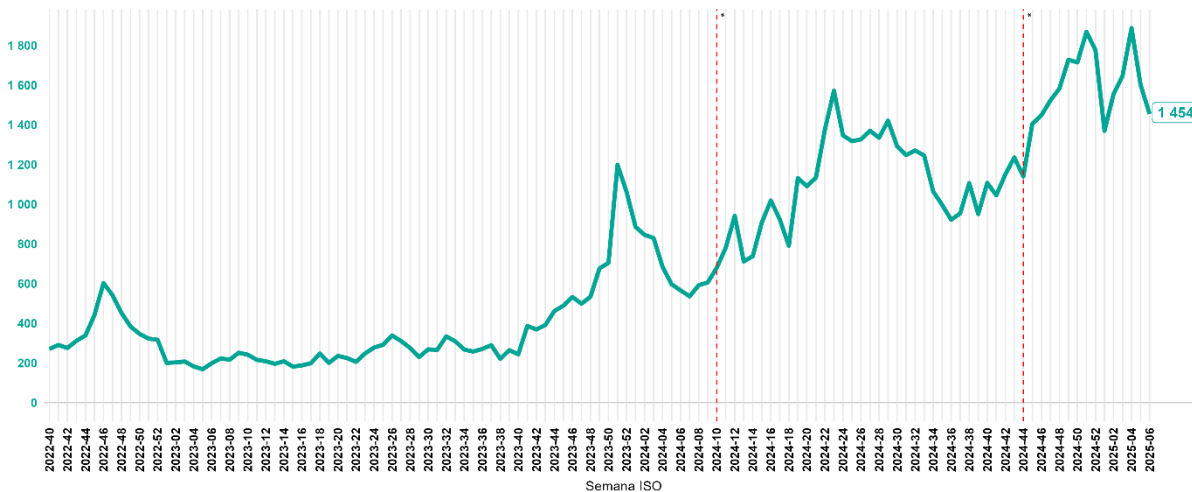


* A comparação com valores anteriores à semana 10 de 2024 e 44 de 2024 deve ser realizada com cuidado, considerando a implementação do projeto "Ligue Antes, Salve Vidas" a mais Unidades Locais de Saúde a partir dessas semanas, com apresentação de valores globais de atendimentos triados mais elevados

Últimos dados: 2025-02-09
Fonte: SPMS – Linha SNS24 | Autoria: DGS

FIGURA 9. Número de atendimentos triados pela Linha SNS24 (total), semanal, desde a semana 40 de 2022 | Fonte: SPMS – Linha SNS24

Na semana 06 de 2025, o número de atendimentos semanais triados pela Linha SNS24 por febre **diminuiu (1 454 atendimentos; -9,2% em relação à semana anterior).**

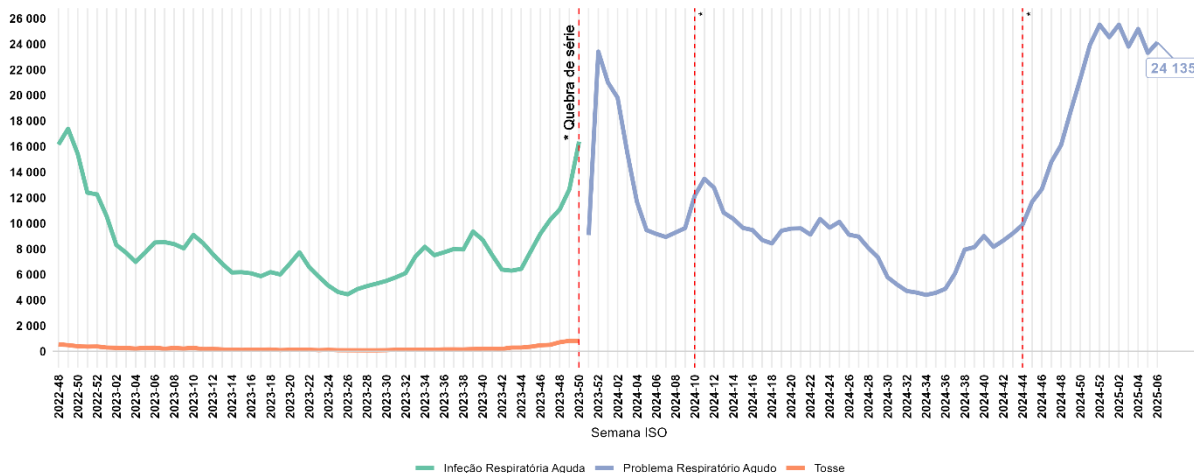


* A comparação com valores anteriores à semana 10 de 2024 e 44 de 2024 deve ser realizada com cuidado, considerando a implementação do projeto "Ligue Antes, Salve Vidas" a mais Unidades Locais de Saúde a partir dessas semanas, com apresentação de valores globais de atendimentos triados mais elevados

Últimos dados: 2025-02-09
Fonte: SPMS – Linha SNS24 | Autoria: DGS

FIGURA 10. Número de atendimentos triados por febre pela Linha SNS24, semanal, desde semana 40 de 2022 | Fonte: SPMS - Linha SNS24.

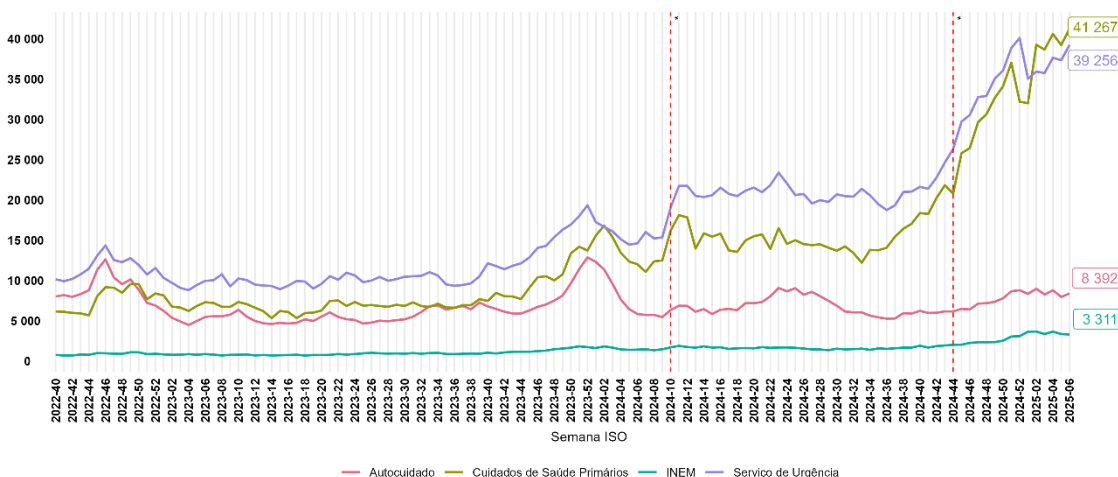
Na semana 06 de 2025, o número de atendimentos semanais triados pela Linha SNS24 por problema respiratório agudo aumentou (24 135 atendimentos; +3,4% em relação à semana anterior).



* A comparação com valores anteriores à semana 10 de 2024 e 44 de 2024 deve ser realizada com cuidado, considerando a implementação do projeto 'Ligue Antes, Salve Vidas' a mais Unidades Locais de Saúde a partir dessas semanas, com apresentação de valores globais de atendimentos triados mais elevados
 Últimos dados: 2025-02-09
 Fonte: SPMS – Linha SNS24 | Autoria: DGS

FIGURA 11. Número de atendimentos triados por Problema Respiratório Agudo (novo algoritmo) e por Infecção Respiratória Aguda e Tosse (antigos algoritmos) pela Linha SNS24, semanal, desde semana 48 de 2022 | Fonte: SPMS - Linha SNS24.

Na semana 06 de 2025, o número de atendimentos semanais com encaminhamento para o "Serviço de Urgência" aumentou (39 256 atendimentos; +5,1% em relação à semana anterior), para os "Cuidados de Saúde Primários" aumentou (41 267 atendimentos; +5,2% em relação à semana anterior), para "Autocuidados" aumentou (8 392 atendimentos; +5,2% em relação à semana anterior), e para o "Instituto Nacional de Emergência Médica" (INEM) diminuiu (3 311 atendimentos; -1,7% em relação à semana anterior).



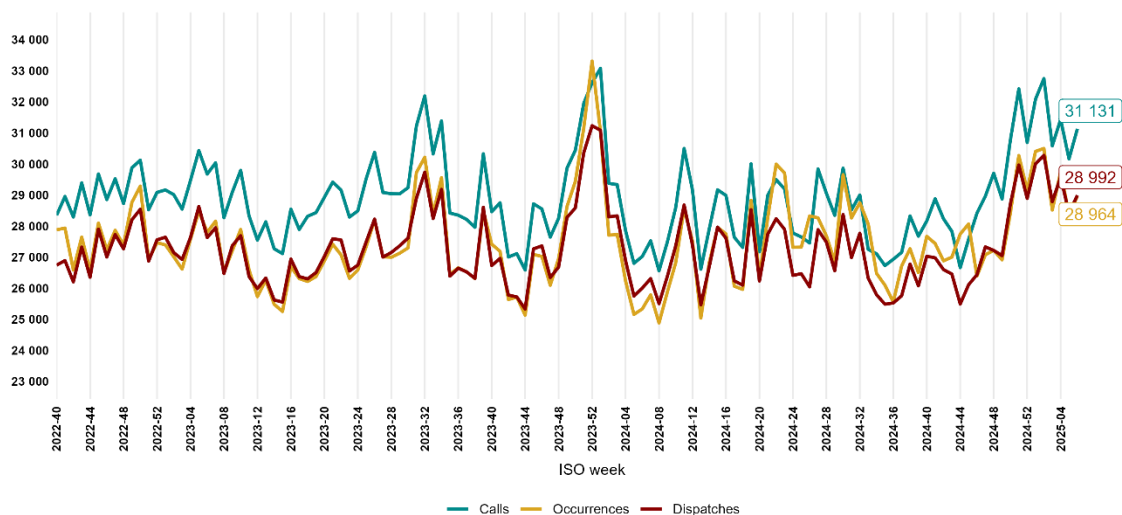
* A comparação com valores anteriores à semana 10 de 2024 e 44 de 2024 deve ser realizada com cuidado, considerando a implementação do projeto 'Ligue Antes, Salve Vidas' a mais Unidades Locais de Saúde a partir dessas semanas, com apresentação de valores globais de atendimentos triados mais elevados
 Últimos dados: 2025-02-09
 Fonte: SPMS – Linha SNS24 | Autoria: DGS

FIGURA 12. Número de atendimentos triados pela Linha SNS24 (tipo de encaminhamento), semanal, desde a semana 40 de 2021 | Fonte: SPMS – Linha SNS24



INEM | CHAMADAS, OCORRÊNCIAS E ACIONAMENTOS

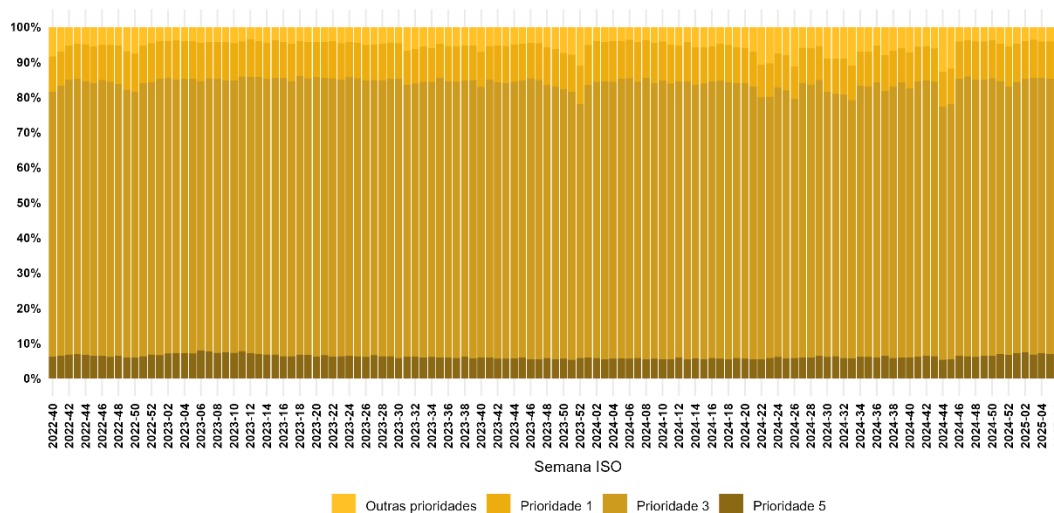
Na semana 06 de 2025, observou-se um **aumento** do número de **chamadas semanais** (31 131 chamadas; +3,2% em relação à semana anterior), um **aumento** do número de **ocorrências semanais** (28 964 ocorrências; +2,1% em relação à semana anterior) e um **aumento** do número de **acionamentos dos meios de emergência médica semanais** (28 992 acionamentos; +2,0% em relação à semana anterior).



Last data: 2025-02-09
Source: INEM

FIGURA 13. Número de chamadas, ocorrências e acionamentos dos meios de emergência semanais, desde a semana 40 de 2022 (início de época) | Fonte: INEM. Autoria: DGS

Na semana 06 de 2025, observou-se uma **diminuição** da proporção de ocorrências com prioridade 1 "emergente" (2 991 ocorrências; 10,3%; -0,3 pontos percentuais em relação à semana anterior), um **aumento** da proporção de ocorrências com prioridade 3 "urgente" (22 869 ocorrências; 79,0%; +0,7 pontos percentuais em relação à semana anterior), um **aumento** da proporção de ocorrências com prioridade 5 "não urgente" (2 046 ocorrências; 7,1%; +0,2 pontos percentuais em relação à semana anterior), e uma **diminuição** da proporção de ocorrências com outras prioridades "não urgentes" (1 058 ocorrências; 3,7%; -0,5 pontos percentuais em relação à semana anterior).



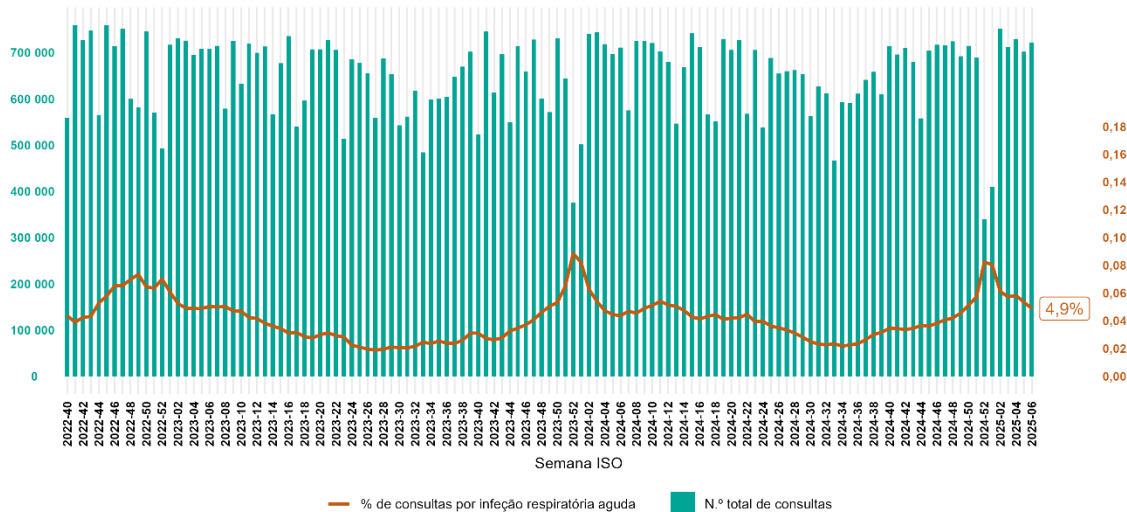
Últimos dados: 2025-02-09
Fonte: INEM | Autoria: DGS

FIGURA 14. Número de ocorrências semanais por prioridade da ocorrência, desde a semana 40 de 2022 (início de época) | Fonte: INEM. Autoria: DGS.



CUIDADOS DE SAÚDE PRIMÁRIOS | CONSULTAS TOTAIS, POR INFEÇÕES RESPIRATÓRIAS AGUDAS E POR SÍNDROME GRIPAL

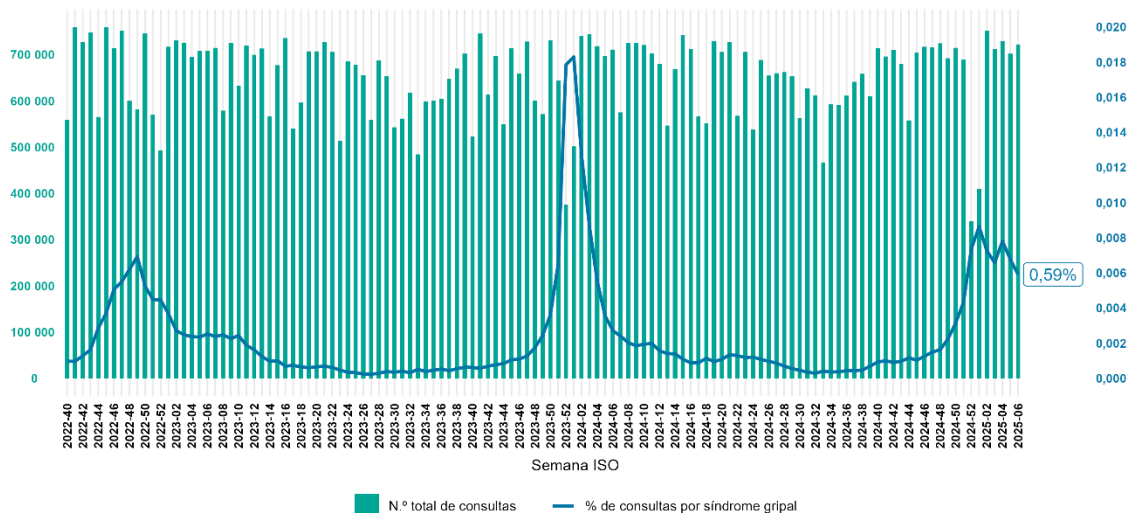
Na semana 06 de 2025, verificou-se um **aumento** do número total de **consultas médicas nos Cuidados de Saúde Primários** do Serviço Nacional de Saúde (**722 768 consultas, +2,9%** em relação à semana anterior) e uma **diminuição** da **proporção de consultas por infeção respiratória aguda (4,9%; -0,5 pontos percentuais** em relação à semana anterior).



Últimos dados: 2025-02-09
 Fonte: SIM@SNS/SDM - ACSS/SPMS | Autoria: DGS

FIGURA 15. Total de consultas semanais em CSP e proporção de consultas por infeção respiratória aguda (inclui os códigos ICPC-2: R29_01; A77_01; R71; R72, R74; R75; R77; R78; R79; R81; R82; R83 e R99), em Portugal Continental, de 04/10/2021 a 09/02/2025 | Fonte: SIM@SNS / ACSS / SPMS. Autoria: DGS

Na semana 06 de 2025, verificou-se uma **diminuição** da **proporção de consultas por síndrome gripal (0,59%; -0,09 pontos percentuais** em relação à semana anterior).



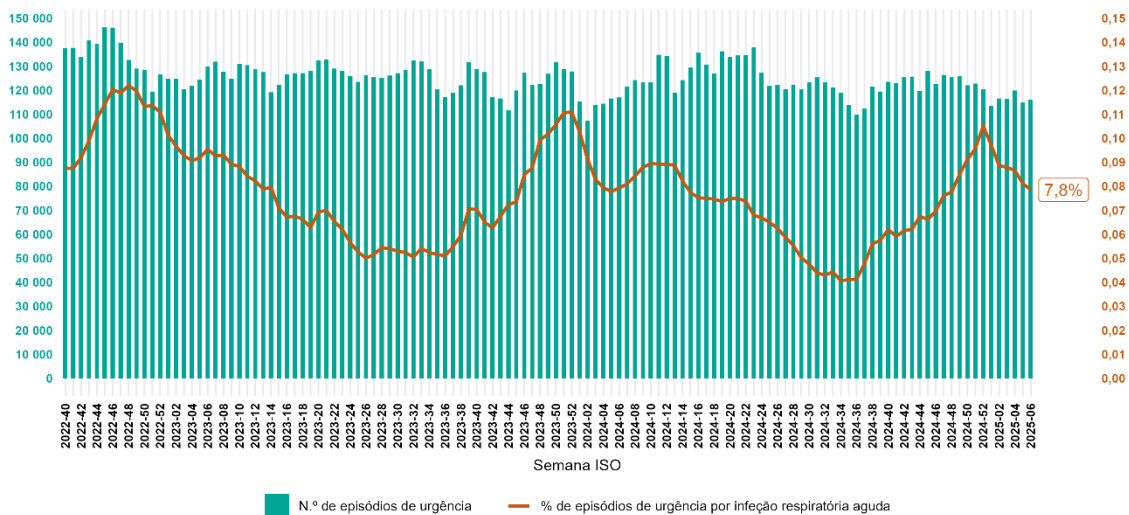
Últimos dados: 2025-02-09
 Fonte: SIM@SNS - ACSS/SPMS | Autoria: DGS

FIGURA 16. Total de consultas semanais em CSP e proporção de consultas por síndrome gripal (inclui o código ICPC-2: R80), em Portugal Continental, de 03/11/2021 a 09/02/2025 | Fonte: SIM@SNS - ACSS/SPMS. Autoria: DGS



EPISÓDIOS DE URGÊNCIA | TOTAL, POR INFEÇÃO RESPIRATÓRIA AGUDA E POR SÍNDROME GRIPAL

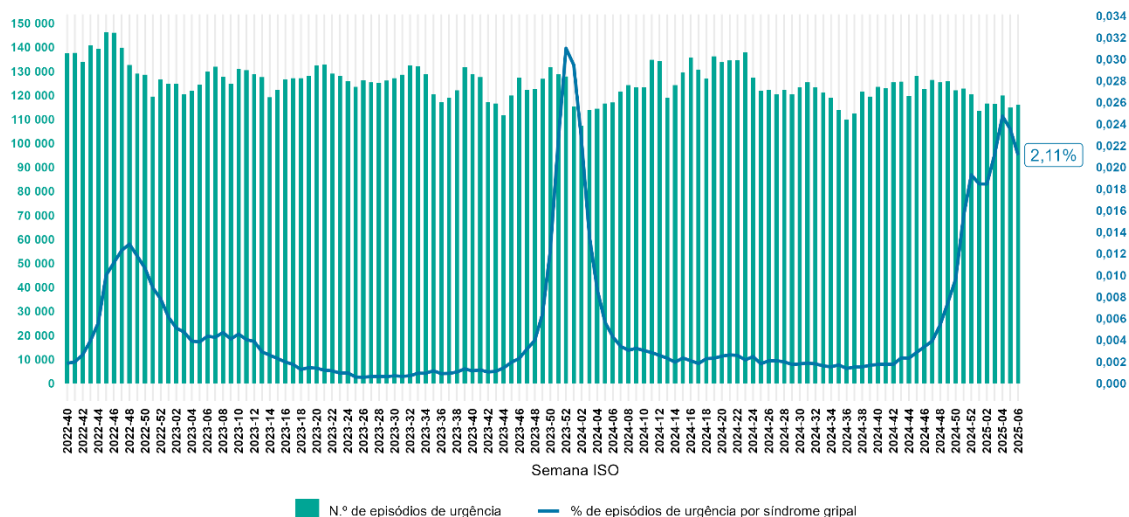
Na semana 06 de 2025, verificou-se uma **diminuição** do número total de **episódios de urgência hospitalar (115 979 episódios; +1,0% em relação à semana anterior)** e uma **diminuição** da **proporção de episódios de urgência por infecção respiratória aguda (7,8%; -0,3 pontos percentuais em relação à semana anterior)**.



Últimos dados: 2025-02-09
 Fonte: SIM@SNS/SDM - ACSS/SPMS | Autoria: DGS

FIGURA 17. Número total de episódios de urgência, por semana, e proporção de episódios de urgência por infecção respiratória aguda, em Portugal Continental, de 04/10/2021 a 09/02/2025 | Fonte: SIM@SNS - ACSS/SPMS. Autoria: DGS

Na semana 06 de 2025, verificou-se uma **diminuição** da **proporção de episódios de urgência por síndrome gripal (2,11%; -0,24 pontos percentuais em relação à semana anterior)**.



Últimos dados: 2025-02-09
 Fonte: SIM@SNS/SDM - ACSS/SPMS | Autoria: DGS

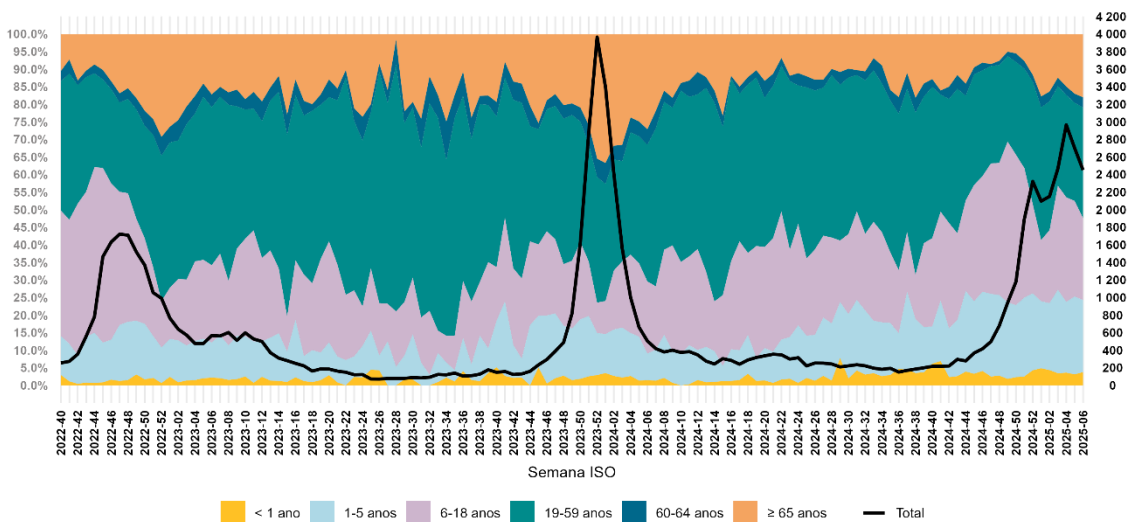
FIGURA 18. Número total de episódios de urgência, por semana, e proporção de episódios de urgência por síndrome gripal, em Portugal Continental, de 04/10/2021 a 09/02/2025 | Fonte: SIM@SNS - ACSS/SPMS; Autoria: DGS



EPISÓDIOS DE URGÊNCIA POR SÍNDROME GRIPAL | GRUPO ETÁRIO E ÉPOCA

Na semana 06 de 2025, verificou-se um **aumento** da **proporção de episódios de urgência hospitalar por síndrome gripal** nos grupos etários com idade **inferior a 1 ano (3,8%; +0,7 pontos percentuais** face à semana anterior), **entre 19 e 59 anos (31,5%; +3,6 pontos percentuais** face à semana anterior), **entre 60 e 64 anos (2,9%; +0,3 pontos percentuais** face à semana anterior), e com idade **maior ou igual a 65 anos (18,0%; +1,0 pontos percentuais** face à semana anterior).

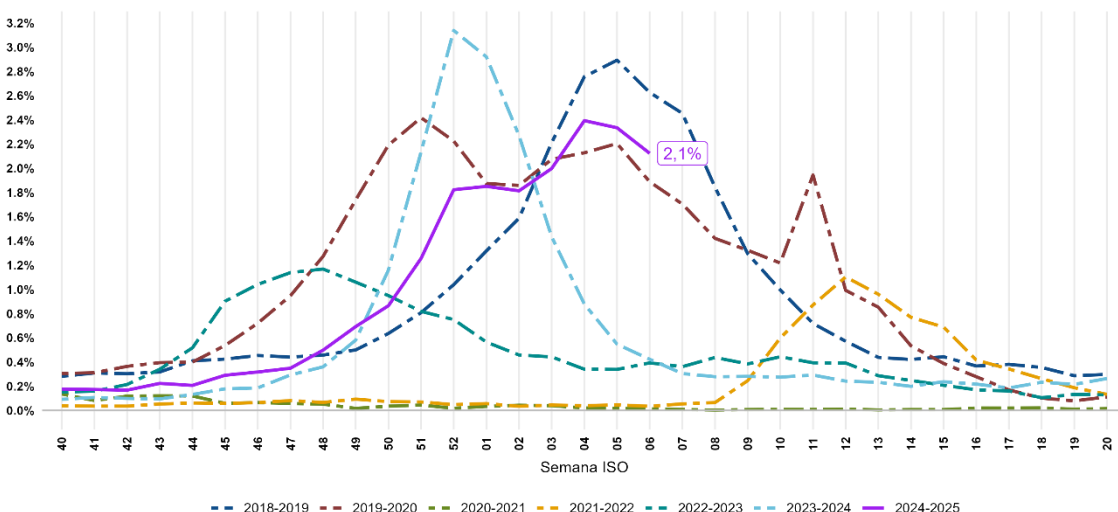
Na semana em análise, verificou-se uma **diminuição** da **proporção de episódios de urgência hospitalar por síndrome gripal** nos grupos etários com idade **entre 1 e 5 anos (20,5%; -1,7 pontos percentuais** face à semana anterior) e com idade **entre 6 e 18 anos (23,3%; -3,9 pontos percentuais** face à semana anterior).



Últimos dados: 2025-02-09
Fonte: SIM@SNS/SDM - ACSS/SPMS | Autoria: DGS

FIGURA 19. Número semanal de episódios de urgência por síndrome gripal, em Portugal Continental, total e por grupo etário, de 04/10/2021 a 09/02/2025. | Fonte: SIM@SNS - ACSS/SPMS; Autoria: DGS.

Quando comparado com as épocas anteriores, observou-se uma **proporção de episódios de urgência por síndrome gripal** com **evolução inicial semelhante à época anterior (2023-2024)**, no entanto **menos intensa e mais prolongada no tempo**, atualmente com valores **superiores** às **épocas anteriores** nos períodos homólogos, com **exceção** da época **2018-2019**.



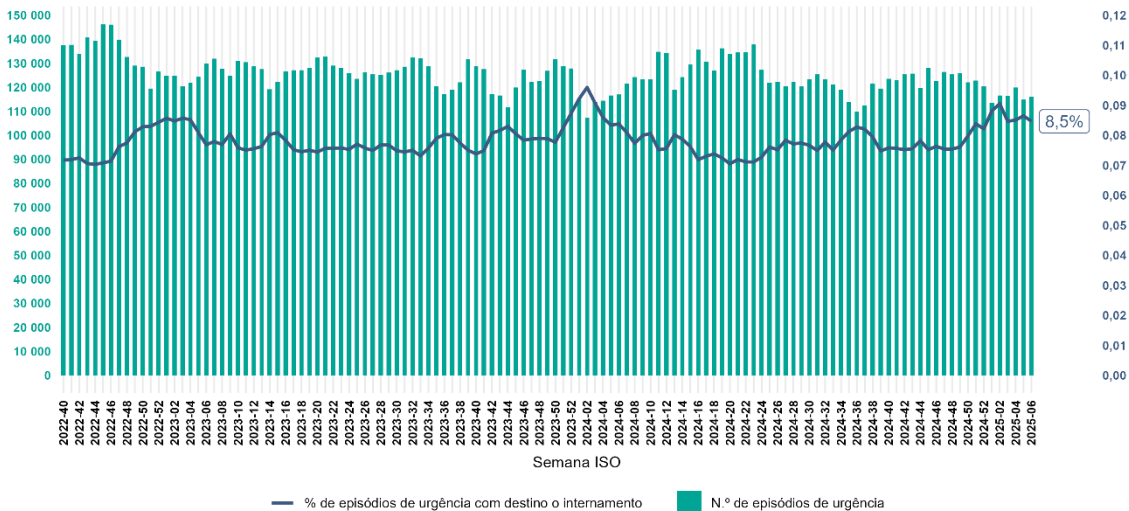
Últimos dados: 2025-02-09
Fonte: SIM@SNS/SDM - ACSS/SPMS | Autoria: DGS

FIGURA 20. Número semanal de episódios de urgência por síndrome gripal (apenas informação de hospitais SONHO), em Portugal Continental, desde 2018. | Fonte: SIM@SNS - ACSS/SPMS. Autoria: DGS



EPISÓDIOS DE URGÊNCIA COM DESTINO INTERNAMENTO | TOTAIS E POR SÍNDROME GRIPAL

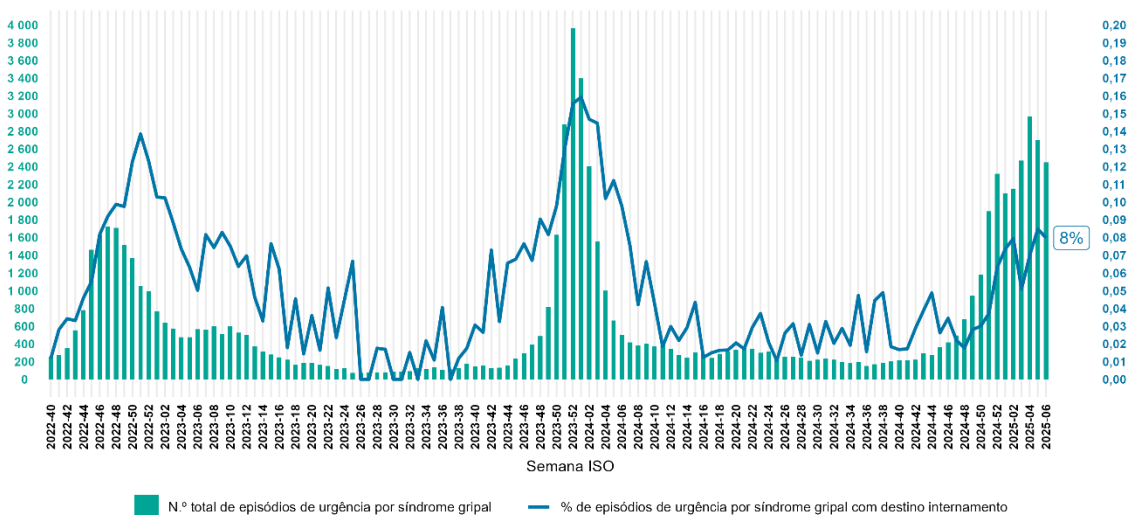
Na semana 06 de 2025, verificou-se se uma **diminuição** da proporção de episódios de urgência com destino o internamento (8,5%; -0,2 pontos percentuais em relação à semana anterior).



Últimos dados: 2025-02-09
 Fonte: SIM@SNS/SDM - ACSS/SPMS | Autoria: DGS

FIGURA 21. Número de episódios de urgência hospitalar e proporção de episódios de urgência com destino internamento, em Portugal Continental, por semana, entre a semana 40/2022 e a semana 06/2025 (03/10/2022 a 09/02/2025) | Fonte: SIM@SNS - ACSS/SPMS. Autoria: DGS

Na semana 06 de 2025, verificou-se se uma **diminuição** da proporção de episódios de urgência por síndrome gripal cujo destino foi o internamento (8,0%; -0,5 pontos percentuais em relação à semana anterior).



Últimos dados: 2025-02-09
 Fonte: SIM@SNS/SDM - ACSS/SPMS | Autoria: DGS

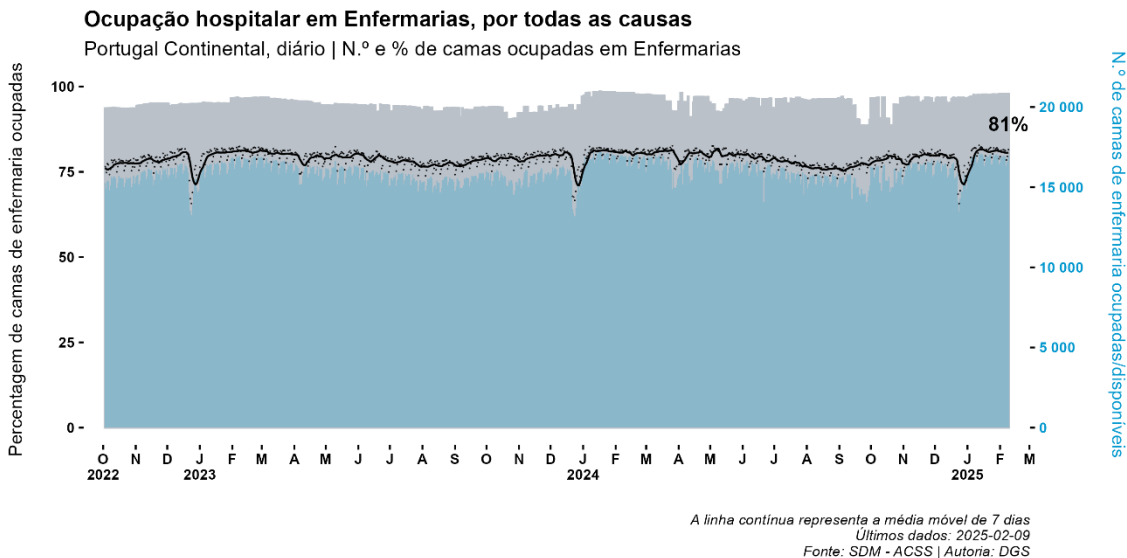
FIGURA 22. Número de episódios de urgência hospitalar por síndrome gripal e proporção de episódios de urgência por síndrome gripal com destino internamento, em Portugal Continental, por semana, entre a semana 40/2022 e a semana 06/2025 (03/10/2022 a 09/02/2025) | Fonte: SIM@SNS - ACSS/SPMS. Autoria: DGS



OCUPAÇÃO UCI E ENFERMARIAS | POR TODAS AS CAUSAS

Na semana 06 de 2025, a nível nacional, observou-se um **aumento** da média móvel a sete dias da **ocupação de camas em enfermaria por todas as causas (80,6%)** e uma **diminuição** da média móvel a sete dias da **ocupação de camas em Unidades de Cuidados Intensivos (UCI) por todas as causas (70,2%)**.

A.



B.

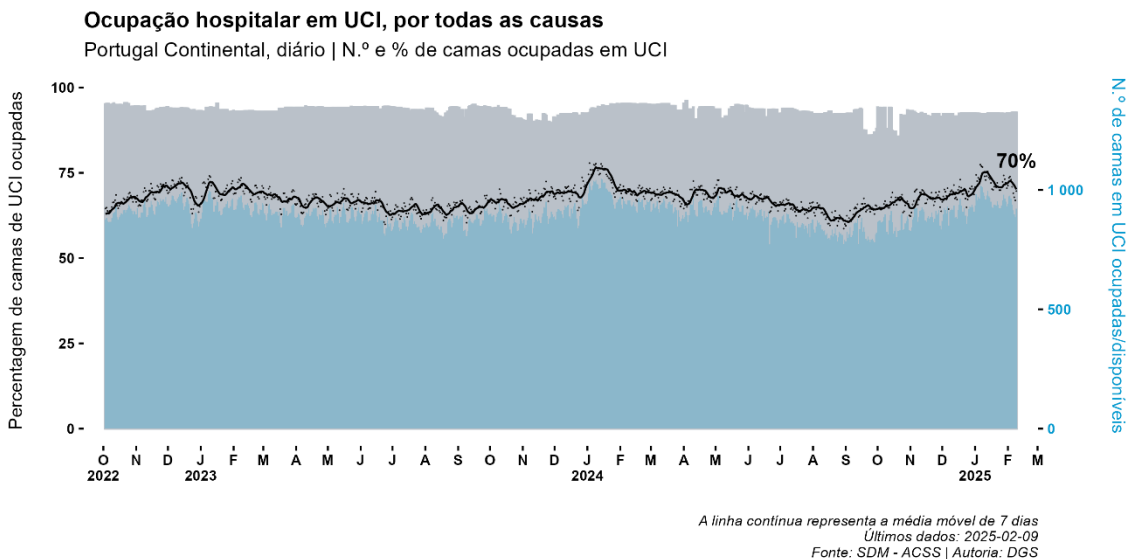


FIGURA 23. Ocupação hospitalar, por todas as causas, em A. Enfermarias e B. Unidades de Cuidados Intensivos, em Portugal Continental, diária, de 01/10/2022 a 09/02/2025 | Fonte: BI Hospitalar / SDM – ACSS. Autoria: DGS



OCUPAÇÃO UCI | GRIPE

Na semana 06 de 2025, a **proporção de doentes com diagnóstico de gripe admitidos em UCI**, reportados pela Rede de Hospitais para a Vigilância Clínica e Laboratorial em UCI, **diminuiu para 3,5%** (na semana anterior com um valor de **4,1%**).



FIGURA 24. Evolução semanal da proporção (%) de doentes com gripe em Unidades de Cuidados Intensivos | Fonte: DGS -Rede de Hospitais para a Vigilância Clínica e Laboratorial em Unidades de Cuidados Intensivos



OCUPAÇÃO ENFERMARIA | VÍRUS SINCICIAL RESPIRATÓRIO

Desde a semana 40 de 2024, foram reportados **314 casos de internamento** por **Vírus Sincicial Respiratório (RSV)** em crianças com menos de 2 anos, tendo apresentado na semana em análise uma **tendência decrescente**.

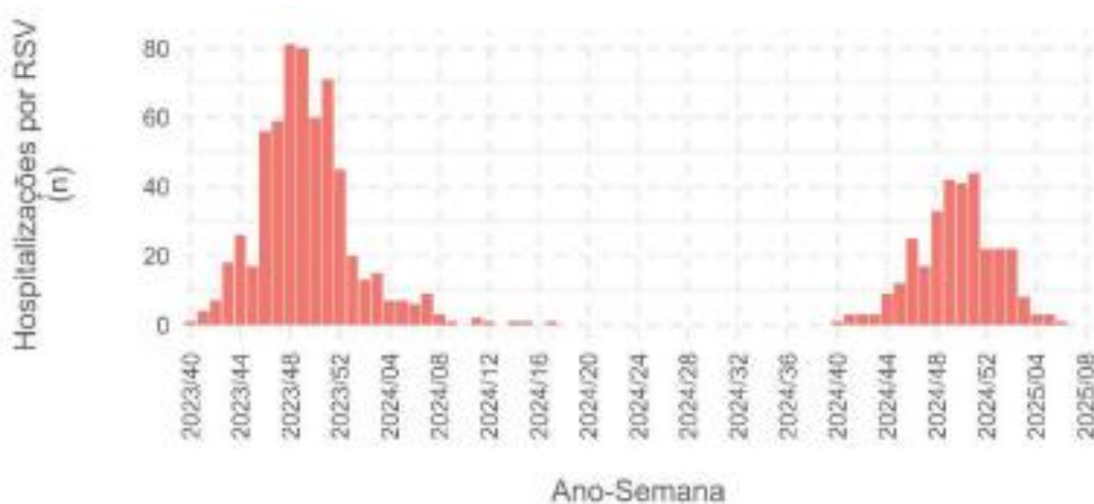


FIGURA 25. Número semanal de hospitalizações por RSV, em menores de 2 anos de idade, desde a semana 40/2023 | Fonte: VigiRSV; Autoria: INSA.

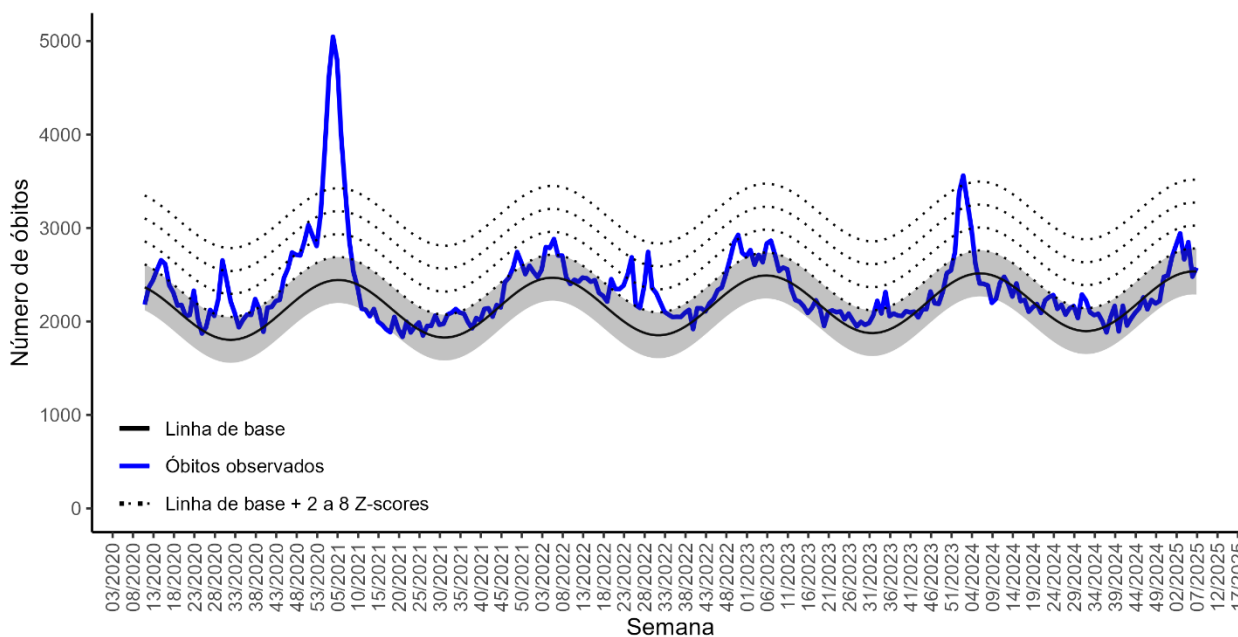
Mais informação: [Boletim de Vigilância Epidemiológica da Gripe e Outros Vírus Respiratórios](#)



MORTALIDADE GERAL

Na semana 06 de 2025, foram emitidos **2 598 certificados de óbito** e a mortalidade geral em Portugal esteve **de acordo com o esperado**.

De uma análise semanal preliminar das causas de morte por grandes grupos de causas, na semana 06 de 2025 observou-se uma **estabilidade** da mortalidade proporcional por doenças do sistema respiratório (**13,4%**), ainda **superior** ao início da época de inverno (**10,6%**).



Dados até 2025-02-09 atualizados a 2025-02-12
Fonte: SICO/DGS | Autoria: INSA

FIGURA 27. Evolução da mortalidade por todas as causas, semanal, entre 26/09/2022 e 09/02/2025. Nota: A linha azul corresponde à mortalidade observada, a linha preta à linha de base e as linhas a tracejado a desvios de 2, 4, 6 e 8 z-scores da linha de base. A área a sombreado corresponde ao corredor de valores esperados para a época do ano. | Fonte: SICO-DGS; Autoria: INSA.



MORTALIDADE COVID-19 CUMULATIVA A 7 E A 14 DIAS

Na semana 06 de 2025, a mortalidade específica por **COVID-19** manteve uma tendência **decrecente, abaixo do limiar recomendado pelo ECDC** (20 óbitos devido à COVID-19 a 14 dias por milhão de habitantes).

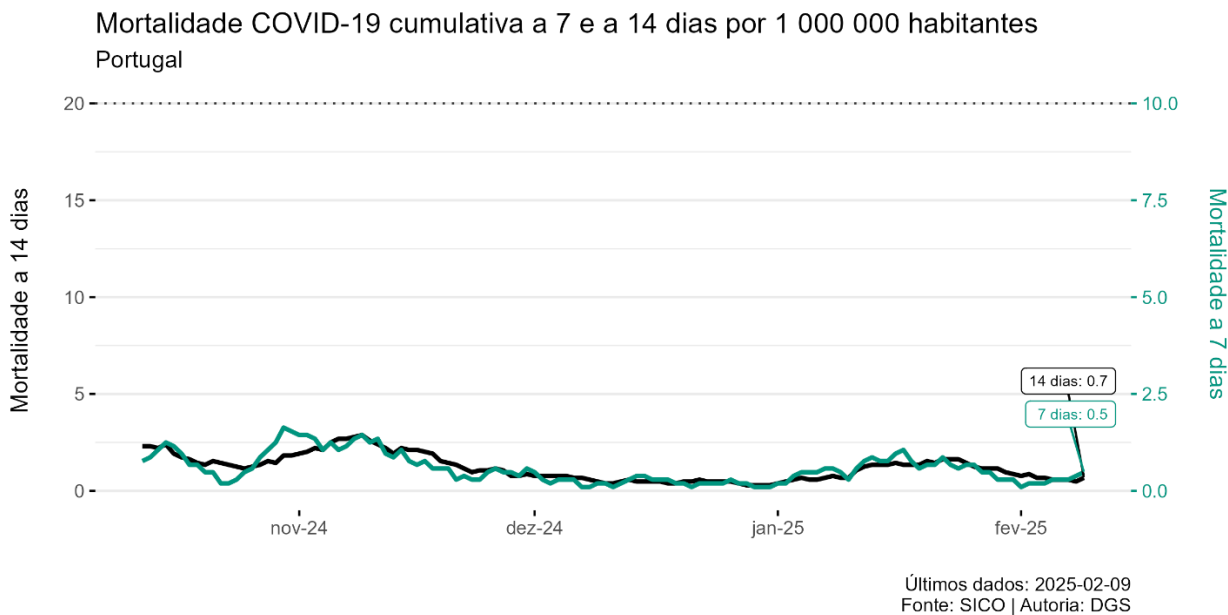


FIGURA 28. Mortalidade por COVID-19 (acumulada a 14 dias e a 7 dias por 1 000 000 habitantes) até 09/02/2025, Portugal | Fonte: SICO-DGS. Autoria: DGS.

NOTA METODOLÓGICA

Temperatura do ar

Os valores de temperatura do ar são obtidos a partir do Instituto Português do Mar e Atmosfera. É apresentada a evolução diária e semanal dos valores médios de temperatura máxima, média e mínima do ar em Portugal Continental, nos últimos três meses, com base nas observações em cerca de 90 estações meteorológicas automáticas, comparativamente com os valores médios mensais no período 1971-2000.

Cobertura Vacinal

Proporção de pessoas vacinadas contra a COVID-19 e contra a Gripe sobre a população residente em Portugal Continental. Este indicador resulta do quociente entre o número de utentes registados no sistema VACINAS-DGS, independentemente do local de vacinação, por estado de vacinação (numerador) e (i) para a desagregação etária (denominador); (ii) para o total nacional com 60 ou mais anos de idade (denominador), utilizando a população residente censitária de 2021, calculada pelo Instituto Nacional de Estatística, IP (INE).

Esta informação integra ainda o Relatório Semanal de Vacinação Sazonal publicado pela DGS.

Relatório disponível [aqui](#).

Vigilância Laboratorial — Gripe

A informação utilizada neste relatório e respetiva nota metodológica integram o Boletim de Vigilância Epidemiológica da Gripe e outros Vírus Respiratórios publicado pelo INSA.

Boletim disponível [aqui](#).

Notas metodológicas disponíveis [aqui](#).

Vigilância Laboratorial — COVID19

Novos casos a 7 dias

As fontes de dados para o cálculo da incidência cumulativa a 7 dias são provenientes da plataforma informática de suporte ao Sistema Nacional de Vigilância Epidemiológica (SINAVE) e do INE. Este indicador resulta do quociente entre o número de novos casos de infeção por SARS-CoV-2/COVID-19 notificados no período em análise (numerador) e a população residente em Portugal para o ano de 2021 (denominador) pelo INE, em Portugal. Cada caso é alocado por data de diagnóstico. A partir de 18/05/2022 a contagem dos casos passou a incluir as suspeitas de reinfeção, com efeito retroativo (i.e., aplicado à contabilização relativa a datas anteriores). A variação semanal da incidência é a diferença entre o valor apresentado e o valor apresentado na semana anterior, em percentagem.

Novas variantes de SARS-CoV-2

Em Portugal, a monitorização da frequência e dispersão geotemporal das variantes de SARS-CoV-2 é levada a cabo, sob coordenação do INSA, através da sequenciação total do genoma viral em amostragens aleatórias semanais de âmbito nacional. Em determinadas fases da pandemia, os procedimentos laboratoriais de sequenciação tiveram o apoio de alguns membros do consórcio GenomePT.

A técnica de sequenciação é a abordagem mais específica e robusta para identificação de variantes, sendo a recomendada pelas autoridades internacionais de Saúde.

Em determinados contextos (p.ex., aquando da entrada em circulação de novas variantes) tem sido possível utilizar outras abordagens em paralelo, nomeadamente: i) Pesquisa dirigida (por PCR) de mutações, ou combinações de mutações. Trata-se de uma abordagem rápida e de elevado valor preditivo para identificação de determinadas variantes. Em determinadas situações, esta abordagem não dispensa a sequenciação total do genoma viral; ii) Monitorização em tempo-real da “falha” na deteção do gene S.A “falha” na deteção do gene S (SGTF-S gene target failure) observada em alguns kits de diagnóstico por PCR em tempo real é um dos critérios laboratoriais utilizados para identificar casos suspeitos de algumas variantes (nomeadamente Alpha e linhagens BA.1, BA.4 e BA.5 da Omicron).

Relatório disponível em: <https://insaflu.insa.pt/covid19/>

Cuidados de Saúde Primários (CSP)

A fonte de dados correspondeu ao SIM@SNS, recolhida e enviada pela Serviços Partilhados do Ministério da Saúde, EPE, (SPMS). Uma vez que os dados são consolidados mensalmente, poderá haver falhas nos carregamentos dos dados diários/semanais.

SNS24

A fonte dos dados correspondeu à SPMS, relativos aos atendimentos recebidos e triados pela Linha do Serviço Nacional de Saúde (SNS 24). O reporte dos atendimentos recebidos e triados por “infeção respiratória” pela Linha SNS 24, providenciados pela SPMS apenas iniciou o seu reporte deste indicador na semana 48 de 2022. Pelo que, excepcionalmente, a data inicial de análise considerada foi a semana 48 de 2022.

INEM

Os dados são os disponibilizados diariamente pelo Instituto Nacional de Emergência Médica, e correspondem às chamadas, ocorrências e acionamentos de meios de emergência.

A classificação das prioridades das ocorrências corresponde a: **Prioridade 1 – emergentes** (comporta risco imediato de vida e origina o envio do meio de emergência médica Suporte Avançado de Vida e/ou Suporte Imediato de Vida); **Prioridade 3 - urgentes** (origina o envio do meio de emergência médica Suporte Básico de Vida); **Prioridade 5 - não urgentes** (reencaminhada para a linha de apoio Saúde 24); **Outras Prioridades** (não urgentes, sem acionamento de meios).

Episódios de urgência

A fonte de dados correspondeu ao SIM@SNS, que passou a incluir desde 2023 a informação dos hospitais com sistema SONHO e sem sistema SONHO. Os dados foram extraídos no dia 10/01/2024 pela SPMS. A DGS procedeu à elaboração das figuras e cálculos para o período em análise. A informação desagregada por grupo etário e a proporção de episódios de urgência por síndrome gripal apenas integra hospitais cujo sistema de informação é o SONHO. O carregamento dos dados diários é consolidado no SIM@SNS mensalmente, pelo que poderão existir atualizações retrospectivas.

Ocupação hospitalar camas em Enfermarias e camas em Unidade de Cuidados Intensivos

A fonte de dados é a informação reportada pelos hospitais do setor público na plataforma BI Hospitalar, que alimenta a plataforma Sistema de Dados Mestre (SDM) desenvolvida e gerida pela Administração Central do Sistema de Saúde, IP (ACSS). Diariamente é possível consultar o número de camas disponíveis e ocupadas, para cada um dos hospitais do SNS que enviam informações para o BI Hospitalar.

Ocupação de camas em UCI por Gripe

A fonte de dados corresponde a uma rede sentinela de UCI sob responsabilidade da DGS. Os hospitais do setor público pertencentes à rede reportam voluntariamente (à quinta-feira) o número semanal de admissões em UCI e a proporção dessas admissões por gripe. Nesse reporte, é caracterizado o doente segundo o sexo e grupo etário, identificado o subtipo do vírus da gripe e o estado vacinal contra a gripe.

Esta informação integra ainda o Boletim de Vigilância Epidemiológica da Gripe e outros Vírus Respiratórios publicado pelo INSA.

Boletim disponível [aqui](#).

Notas metodológicas disponíveis [aqui](#).

Ocupação UCI e Enfermarias — Vírus Sincicial Respiratório

A informação utilizada neste relatório e respetiva nota metodológica integram o Boletim de Vigilância Epidemiológica da Gripe e outros Vírus Respiratórios publicado pelo INSA.

Boletim disponível [aqui](#).

Notas metodológicas disponíveis [aqui](#).

Mortalidade por todas as causas

A mortalidade por todas as causas usa como fonte de dados o Sistema de Informação dos Certificados de Óbito (SICO) da DGS. Os dados do número absoluto de óbitos (certificados) por semana foram extraídos pelas 12h44 de 13/02/2025.

A metodologia para estimar a linha de base é uma adaptação do modelo proposto por [Serfling](#), em que se usam dados desde 2007, retirando-se os períodos potencialmente associados a excessos de mortalidade já identificados no passado (epidemias de gripe, epidemia de COVID-19, períodos de frio ou de calor extremo). Os excessos de mortalidade são definidos como períodos em que a mortalidade está acima do limite superior do intervalo de confiança por duas ou mais semanas consecutivas ou acima do limite superior do intervalo de confiança a 99% por uma ou mais semanas consecutivas.

Mortalidade específica por COVID-19

A mortalidade específica por COVID-19 usa como fonte de dados o Sistema de Informação dos Certificados de Óbito (SICO) da DGS. São considerados como óbitos por COVID-19, aqueles em que, após análise, a COVID-19 é considerada a causa básica de morte de acordo com regras definidas pela OMS.

O número de óbitos por COVID-19 observados a 7 e 14 dias por 1 milhão de habitantes em Portugal resulta do quociente entre o número de óbitos devido à COVID-19 ocorridos no período em análise (numerador) e a população residente em Portugal, para o ano de 2021 (denominador) pelo INE.