

## DIREÇÃO-GERAL DA SAÚDE

Comissão Técnica de Vacinação contra a COVID-19<sup>a</sup>

Estratégia de Vacinação contra a COVID-19: Outono-Inverno 2022-2023

ADENDA 1: Vacinação de pessoas entre os 50 e os 59 anos de idade

Hmdago  
9/III/2022  
  
Graça Freitas  
Diretora-Geral da Saúde**ENQUADRAMENTO**

No âmbito da definição da Estratégia de Vacinação contra a COVID-19 do Outono-Inverno 2022-2023, a CTVC emitiu, a 8 de junho, uma posição interina<sup>b</sup>, cujo parecer final foi emitido a 22 de agosto de 2022<sup>c</sup>, tendo em conta a informação e a evidência científica disponíveis, à data.

A **estratégia de vacinação atual para o outono-inverno 2022-23 tem como finalidade reduzir a doença grave, as hospitalizações e a morte por COVID-19**, através da vacinação de populações com maior risco de desenvolvimento de doença grave. Neste contexto, a idade continua a ser o principal fator de risco para doença grave, hospitalização e morte por COVID-19.

A cadência de vacinação existente atualmente, permitiu que, em cerca de dois meses após o início da campanha, possa estar já a ocorrer a vacinação do grupo etário com 60-69 anos de idade.

Com o objetivo de alcançar um nível mais elevado de cobertura de reforço sazonal contra a COVID-19 em adultos mais velhos e, conseqüente, a diminuição do número de hospitalizações relacionadas com a COVID-19 ao longo dos próximos meses, poderá existir um benefício adicional no alargamento da recomendação do reforço sazonal à população entre os 50 e os 59 anos de idade, dado que neste grupo etário regista-se um número expressivo de hospitalizações por COVID-19.

<sup>a</sup> Despacho n.º 028/2021 de 23 de dezembro da Diretora-Geral da Saúde.

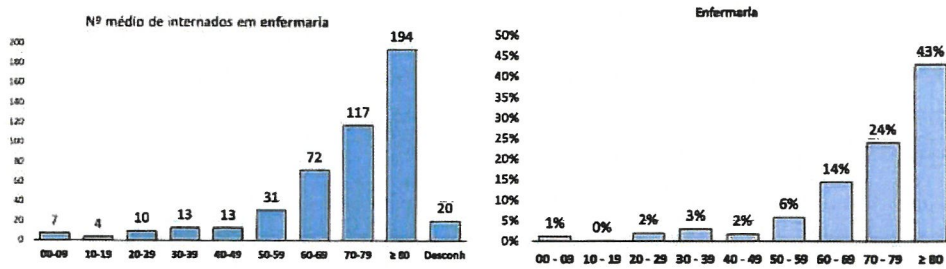
<sup>b</sup> Disponível em: <https://www.dgs.pt/normas-orientacoes-e-informacoes/pareceres-da-comissao-tecnica-de-vacinacao/posicao-interina-sobre-a-estrategia-de-vacinacao-contra-a-covid-19-outono-inverno-2022-2023.aspx>

<sup>c</sup> <https://www.dgs.pt/normas-orientacoes-e-informacoes/pareceres-da-comissao-tecnica-de-vacinacao-covid-19/estrategia-de-vacinacao-contra-a-covid-19-outono-inverno-2022-2023.aspx>

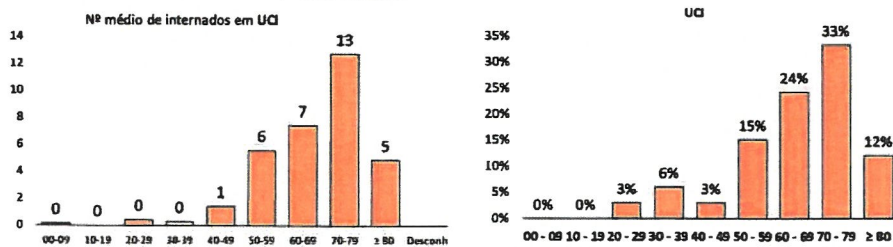
## ESTRATÉGIA DE VACINAÇÃO PARA O OUTONO-INVERNO

### Atualização dos Grupos Elegíveis - Idade

A idade continua a ser um dos fatores de risco mais importantes para a COVID-19. Em Portugal, no mês de outubro de 2022 faleceram 215 pessoas com COVID-19, entre as quais cerca de 66% tinham 80 ou mais anos. Isto sugere um grande impacto da dose de reforço na mortalidade dos mais idosos.<sup>d</sup> Recorde-se que a percentagem das pessoas com 80 ou mais anos chegou a atingir 78% do número total de óbitos por COVID-19.



**Figura 1.** Nº absoluto de internados em enfermaria média dos últimos 7 dias (de 31 de outubro a 6 de novembro de 2022), todo o país e Percentagem de internados por idade, relativamente ao total de internados. Fonte: Fonte: ACSS, MS; Processamento: Ciências, UL



**Figura 2.** Nº absoluto de internados em UCI média dos últimos 7 dias (de 31 de outubro a 6 de novembro de 2022), todo o país e Percentagem de internados por idade, relativamente ao total de internados. Fonte: Fonte: ACSS, MS; Processamento: Ciências, UL

Apesar do risco de morrer por COVID-19 abaixo dos 60 anos ser baixo é, no entanto, expressiva a ocupação em enfermaria e em internamentos hospitalares por este grupo etário. De 31 de outubro a 6 de novembro de 2022 encontravam-se internadas 37 pessoas de 50 a 59 anos com COVID-19 (31 em enfermaria, 6 em cuidados intensivos; Figs 1 e 2) e estes valores têm apresentado tendência crescente desde a segunda semana de outubro de 2022.

<sup>d</sup> De acordo com o Parecer da CTVC de 10 de maio de 2022, disponível em: <https://www.dgs.pt/normas-orientacoes-e-informacoes/pareceres-da-comissao-tecnica-de-vacinacao/estrategia-de-reforco-vacinal-antecipacao-da-segunda-dose-de-reforco-para-a-populacao-com-80-ou-mais-anos-e-residentes-em-erpi.aspx>

el,

É possível que a entrada no inverno, combinada com a crescente presença de subvariantes da variante Ómicron, caracterizadas por escape à proteção imunitária contra infeção, acentue a referida tendência. Neste sentido, é importante a continuação da monitorização da situação epidemiológica, principalmente no que se refere aos internamentos hospitalares nos vários grupos etários, uma vez que a informação sobre o significado clínico das novas subvariantes da variante Ómicron é, ainda, limitada.

De acordo com o Instituto Nacional de Saúde Doutor Ricardo Jorge (INSA), as subvariantes BQ.1 e BQ.1.1, derivadas da variante BA.5, mas já filogeneticamente afastadas, prosseguem o aumento percentual entre os novos casos, representando na semana 41 de 2022 21,4% e 6,7% destes, respetivamente.<sup>e</sup>

Assim, face ao avanço atual da Campanha de Vacinação Sazonal do outono-inverno 2022-2023, e estando já em curso a vacinação da população com 60 ou mais anos de idade, havendo disponibilidade de vacinas, com o objetivo de alcançar um nível mais elevado de cobertura de reforço sazonal contra a COVID-19 em adultos mais velhos e, conseqüente, a diminuição do número de hospitalizações relacionadas com a COVID-19 ao longo dos próximos meses, considera-se que **poderá existir benefício na vacinação com uma dose de reforço sazonal das pessoas com 50-59 anos de idade, evitando formas graves de COVID-19** (hospitalizações e mortes) neste grupo etário.

---

<sup>e</sup>Instituto Nacional de Estatística Doutor Ricardo Jorge -  
[https://insaflu.insa.pt/covid19/relatorios/INSA\\_SARS\\_CoV\\_2\\_DIVERSIDADE\\_GENETICA\\_relatorio\\_situacao\\_2022-10-25.pdf](https://insaflu.insa.pt/covid19/relatorios/INSA_SARS_CoV_2_DIVERSIDADE_GENETICA_relatorio_situacao_2022-10-25.pdf)

## RECOMENDAÇÃO

- Deve ser dada prioridade à vacinação da população atualmente elegível para reforço sazonal e que apresenta maior risco de doença grave, hospitalização e morte por COVID-19:
  - Pessoas com 60 ou mais anos de idade;
  - Pessoas entre os 12<sup>f</sup> e os 59 anos de idade com pelo menos uma das patologias de risco definidas na Norma 008/2022 da DGS, incluindo grávidas com estas patologias;
  - Residentes em ERPI e instituições similares;
  - Profissionais de Saúde, de ERPI e instituições similares.
- Destas, deve ser dada especial atenção às pessoas que estavam elegíveis para o reforço da primavera-verão 2022 e que não o fizeram;
- A cobertura vacinal de reforço do outono-inverno de 2022-2023 na população com 80 ou mais anos de idade (cerca de 68%), bem como nos 70-79 anos de idade (cerca de 67%)<sup>g</sup> ainda é reduzida, pelo que devem ser criadas estratégias para o aumento da cobertura vacinal nesta população (reforço da comunicação, facilitação do acesso, outros);
- Com o objetivo de alcançar um nível mais elevado da cobertura de reforço sazonal contra a COVID-19 em adultos mais velhos e a consequente diminuição do número de hospitalizações relacionadas com a COVID-19 ao longo dos próximos meses, tendo em conta a disponibilidade atual de vacinas e a cadência da vacinação, a CTVC considera que, numa segunda fase da campanha de vacinação, poderá existir um benefício **com o alargamento da vacinação de reforço sazonal às pessoas com 50-59 anos de idade.**

A CTVC mantém-se a acompanhar a evolução da situação epidemiológica, do conhecimento científico e do desenvolvimento e avaliação regulamentar de vacinas adaptadas, podendo atualizar as recomendações de vacinação, sempre que tal se justificar.

Lisboa, 8 de novembro de 2022

*A Comissão Técnica de Vacinação contra a COVID-19 (CTVC): Ana Maria Correia, António Sarmento, Diana Costa, Helena Florindo, João Furtado, Luís Graça, Luisa Rocha, Manuel do Carmo Gomes, Maria de Fátima Ventura, Maria de Lurdes Silva, Marta Valente Pinto, Raquel Guiomar, Teresa Fernandes.*

*O presente parecer teve a votação favorável de 12 membros efetivos e 1 abstenção.*



<sup>f</sup> Em revisão no âmbito da Comissão Técnica de Vacinação contra a COVID-19.

<sup>g</sup> DGS/DSIA, de 06 de novembro de 2022

## ANEXO - RECOMENDAÇÕES INTERNACIONAIS

Numa pesquisa sobre as estratégias de vacinação de reforço sazonal para o período do outono-inverno 2022-2023 já anunciadas pelos vários países, foram identificadas as seguintes recomendações:

- **Alemanha**<sup>[1]</sup> – 70 ou mais anos de idade, residentes em ERPI, pessoas com 5 ou mais anos de idade com patologias de risco ou com imunossupressão;
- **Austrália**<sup>[2]</sup> - 50 ou mais anos de idade, residentes em ERPI, pessoas com patologias de risco ou com imunossupressão, com necessidades de saúde significativas ou complexas e grávidas com patologia de risco;
- **Bélgica**<sup>[3]</sup> - 50 ou mais anos de idade, residentes e profissionais de ERPI, pessoas com patologia de risco, coabitantes de pessoas com patologia de risco, pessoas com imunossupressão, grávidas e profissionais de saúde. Seguidamente, as pessoas entre os 50 e os 64 anos podem ser convocadas. Adicionalmente, numa fase posterior, as pessoas com 18 ou mais anos de idade podem-se voluntariar a receber a vacina.
- **Checa**<sup>[4]</sup> – 60 ou mais anos de idade, pessoas com patologias de risco, ou com imunossupressão.
- **Espanha**<sup>[5]</sup> – 60 ou mais anos de idade, residentes em ERPI, profissionais de saúde, pessoas com patologias de risco.
- **Dinamarca**<sup>[6]</sup> – 50 ou mais anos de idade, residentes em ERPI e pessoas com patologias de risco, pessoas com imunossupressão (mediante avaliação médica prévia);
- **França**<sup>[7],[8]</sup> - 60 ou mais anos de idade, residentes e profissionais de ERPI, pessoas com patologias de risco ou com imunossupressão e grávidas;
- **Itália**<sup>[9]</sup> – 60 ou mais anos de idade, pessoas com 12 ou mais anos de idade e com patologias de risco;

<sup>[1]</sup> <https://www.bundesregierung.de/breg-de/themen/coronavirus/vaccin-coronavirus-faq-1959810>

<sup>[2]</sup> Australian Government - Department of Health and Aged Care. ATAGI updated recommendations for a winter dose of COVID-19 vaccine. *Australian Government - Department of Health and Aged Care* (2022).

<sup>[3]</sup> Superior Health Council. *COVID-19 Vaccination: Autumn / Winter Season 2022 - 2023 Interim Recommendations*. July 2022. SHC N° 9721. (2022).

<sup>[4]</sup> Czech Republic, Ministry of Health. Decision on the temporary authorization of the 2nd booster dose of the medicinal products Comirnaty and Spikevax, with effect from 18/07/2022. <https://www.mzcr.cz/wp-content/uploads/2022/07/Rozhodnuti-o-docasnem-povoleni-2-posilovaci-davky-lecivych-pripravku-Comirnaty-a-Spikevax-s-ucinosti-od-18-7-2022.pdf>.

<sup>[5]</sup> ¿Quiénes recibirán una dosis adicional o de recuerdo de la vacuna? | Vacunación COVID-19 Gobierno de España. <https://www.vacunacovid.gob.es/preguntas-y-respuestas/quienes-recibiran-una-dosis-adicional-de-la-vacuna>.

<sup>[6]</sup> Danish Health Authority. Vaccination fall/winter 2022-2023 - Sundhedsstyrelsen. <https://sst.dk/en/English/Corona-eng/Vaccination-against-covid-19/Vaccination-fall-and-winter-2022-2023> (2022).

<sup>[7]</sup> Haute Autorité de Santé. Avis n°2022.0043/AC/SESPEV du 13 juillet 2022 du Collège de la Haute Autorité de santé relatif à la place d'une dose de rappel additionnelle des vaccins contre la Covid-19 dans la stratégie vaccinale. (2022).

<sup>[8]</sup> Stratégie vaccinale de rappel contre la Covid-19.

<sup>[9]</sup> GENERALE DELLA PREVENZIONE SANITARIA Ufficio di Gabinetto Sede Protezione Civile, D. A., Sviluppo Economico, M., del Lavoro Politiche Sociali, M. & della Cultura, M. Ministero della Salute.

ef.

- **Irlanda**<sup>[10],[11]</sup> – 50 ou mais anos de idade, 12 aos 64 anos de idade com patologias de risco e imunossupressão.
- **Países Baixos**<sup>[13]</sup> – 60 ou mais anos de idade, pessoas com 12 a 59 anos de idade com patologias de risco, residentes de ERPI, pessoas com Síndrome de Down. Posteriormente à vacinação destes grupos, qualquer pessoa com 12 ou mais anos de idade pode ter acesso à vacinação.
- **Reino Unido**<sup>[14]</sup> – 50 ou mais anos de idade, residentes e profissionais de ERPI, pessoas com 5 ou mais anos de idade que tenham patologia de risco ou com imunossupressão, grávidas, profissionais de saúde e cuidadores com 16 ou mais anos de idade;
- **Suécia**<sup>[15]</sup> - 65 ou mais anos de idade, residentes em ERPI, pessoas com 18 anos ou mais que tenham patologias de risco, pessoas com imunossupressão e grávidas.

<sup>[10]</sup> ECDC. Overview of the implementation of COVID-19 vaccination strategies and deployment plans in the EU/EEA. 08.10.2022 <https://www.ecdc.europa.eu/sites/default/files/documents/Overview-vaccination-strategies-COVID-19-8-September-2022.pdf>

<sup>[11]</sup> HSE invites people aged 60 years and over for their next COVID-19 booster vaccine - HSE.ie. <https://www.hse.ie/eng/services/news/media/pressrel/hse-invites-people-aged-60-years-and-over-for-their-next-covid-19-booster-vaccine.html>.

<sup>[13]</sup> Repeat vaccination against coronavirus | Coronavirus Covid-19 | Government.nl. <https://www.government.nl/topics/coronavirus-covid-19/dutch-vaccination-programme/repeat-vaccination-against-coronavirus-2nd-booster>.

<sup>[14]</sup> Public Health England. Over 50s to be offered COVID-19 booster and flu jab this autumn. <https://www.gov.uk/government/news/over-50s-to-be-offered-covid-19-booster-and-flu-jab-this-autumn> (2022).

<sup>[15]</sup> Folkhälsomyndigheten. Påfyllnadsdoser rekommenderas till alla som är 18 år och äldre. Folkhälsomyndigheten (2022).