

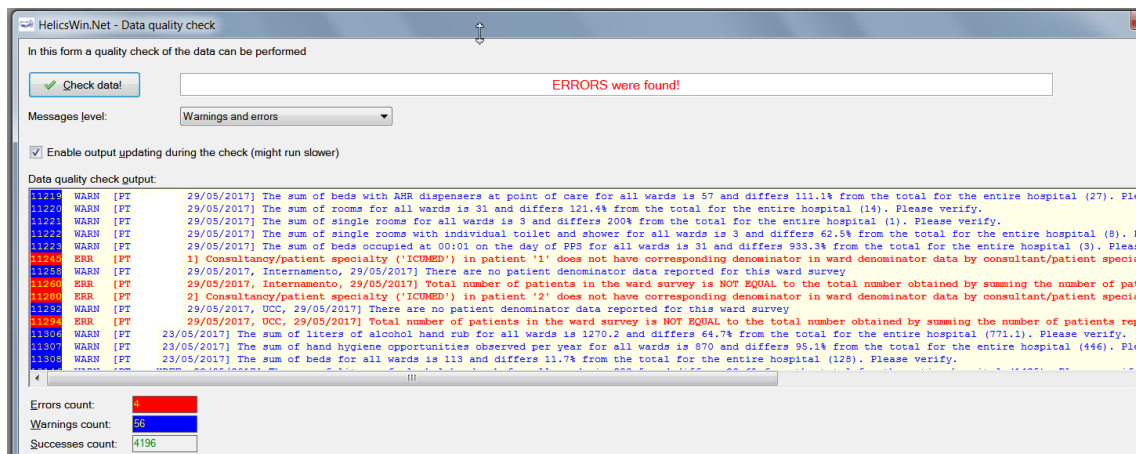
## Assunto: Verificação e Exportação de dados - Hospitais Participantes no PPS II 2017

Caros Colegas,

1. Depois de terminarem a introdução dos dados e antes da Exportação, todas as equipas deverão efectuar uma verificação da Qualidade dos dados.



2. A exportação final para o ECDC não pode conter incongruências, caso contrário o servidor do ECDC não permite o “upload” dos dados. Assim cada equipa deve analisar os alertas da sua base de dados. A base de dados **não pode** conter ERROS (assinalados a vermelho). E **não deverá** conter AVISOS “Warnings”. Os AVISOS “Warnings” (assinalados a azul) são incongruências menos graves, mas que cada equipa deverá analisar a pertinência e rever os números que conduziram às discrepâncias apresentadas (por vezes poderá ser erro na introdução de dados). **O objectivo são bases de dados sem erros ou avisos.** Na imagem abaixo têm um exemplo das notificações.



Só depois de terminada esta verificação deverão exportar a base de dados.

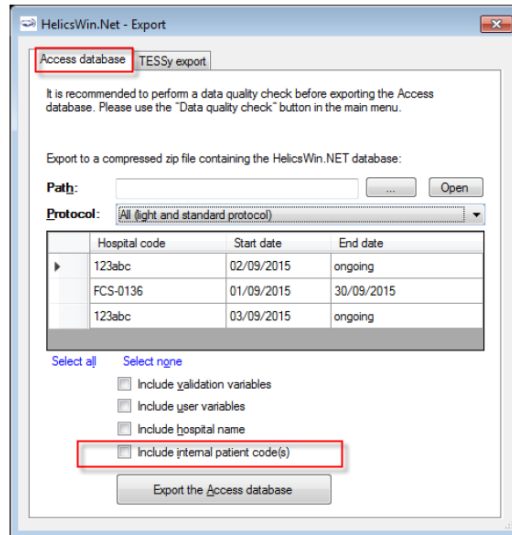
### EXPORTAÇÃO

Na sequência de recentes ataques informáticos, a DGS e a SPMS implementaram medidas mais restritas no tipo de ficheiros permitidos nos emails institucionais.

Assim sendo, não é possível recebermos no email [ppcira@dgs.min-saude.pt](mailto:ppcira@dgs.min-saude.pt) o ficheiro de exportação do Helics Win.Net, no seu formato original (ficheiro do tipo \*.mdb compactado em formato zip).

O procedimento que pedimos que adoptem é:

1. Exporte o ficheiro selecionando a opção “Access database”, escolhendo o local onde quer gravar o ficheiro, tendo cuidado de **NÃO** selecionar a opção “Include internal patient codes” – Só assim se garante a total anonimização do doente. Os restantes dados serão anonimizados de novo pela Direcção Nacional.



2. Volte a comprimir o ficheiro obtido utilizando o Winrar ou o 7-Zip ou outro programa que disponha para criar ficheiros \*.zip, adicionando uma password ao ficheiro criado
  - a. Instruções para adicionar password – [clique aqui](#)
3. Deverão utilizar a password: **12345pps**
4. O nome do ficheiro zipado final deverá ser = código hospital + Designacao (Ex: **PT401-H. Nossa Senhora do Monte.zip**)
5. O único objectivo desta segunda encriptação é permitir que os ficheiros sejam recebidos no email [ppcira@dgs.min-saude.pt](mailto:ppcira@dgs.min-saude.pt)
6. Agradecemos que o ASSUNTO do email a enviar para o PPCIRA seja: ENVIO FINAL DA BASE DE DADOS + Código Hospital (Ex: **Envio Final da Base dados – PT401**)
7. Após envio do email e para podermos rastrear o envio dos mesmo de forma fácil, solicitamos que preencham este formulário.  
<https://goo.gl/forms/ZC4ngHC6Tv49d9BG2>

Esperamos, com este esclarecimento, ultrapassar os constrangimentos verificados.

Com os melhores cumprimentos,

Lisboa, 1 de Junho de 2017

A Direção do PPCIRA / Coordenação Nacional do Estudo PPS-II